

CS-550/150RC

Régulateur d'épandage

Foire aux questions (FAQ)



Table des matières

1. Comment diagnostiquer les problèmes du système et des capteurs ?
2. Sélection du Conducteur « **Driver ID** »
3. Définir un nom de conducteur personnalisé en mode d'opération AVL
4. Sélection des Solides et Liquides « **Fondants** »
5. Sélection du mode de contrôle de la porte d'épandage « **Gate** »
6. Comment activer le simulateur de vitesse au sol (SIM) ?
7. Quelles sont les options à cocher et leurs définitions dans le menu de configuration ?
8. Comment **afficher** et **effacer** les 20 derniers messages d'erreurs ?
9. Comment mettre à zéro le compteur d'épandage total, sauvegarde des données (le camion doit être stationné) ?
10. Questions sur les options **GPS/AVL** ?
11. Comment configurer le temps de Surdosage « **Blast Timer** » ?
12. Erreurs 23/24/25/26 – Erreurs de communication CAN Bus
13. Comment calibrer l'écran tactile si le panneau d'affichage est désaligné ?
14. Comment positionner correctement la porte d'épandage pendant la calibration des matériaux fondants ?
15. Configurer le Tourniquet « **Spinner** » pour une voie « **ONE LANE** » ou demi-voie « **HALF LANE** » ?
16. Comment charger les fichiers paramètres à partir de la clé USB « **PROGRAMMATION** » ?
17. Options supplémentaires pour le mode « **LIQUID+** »
18. Capteur de pression hydraulique et de température ambiante et de la chaussée
19. Erreur 22 – Erreur du système
20. Comment fonctionne le mode été « **Summer** » ?
21. Comment activer le mode « **PAUSE** » automatiquement lors du démarrage de l'écran ?
22. Comment désactiver les messages d'erreurs de sur-application de matériel ?
23. Comment fonctionne la fonction du changement de mode ?
24. Est-ce que la remise à zéro du système affecte les ajustements du Joystick ?
25. Comment personnaliser les noms de fonctions et de modes du Joystick ?
26. Est-ce possible de changer la position d'une fonction ou d'une sortie de valve du Joystick ?
27. Quelle est la différence entre le « **Reset** » et « **Non-Reset** » du message « **Dump Limit** »

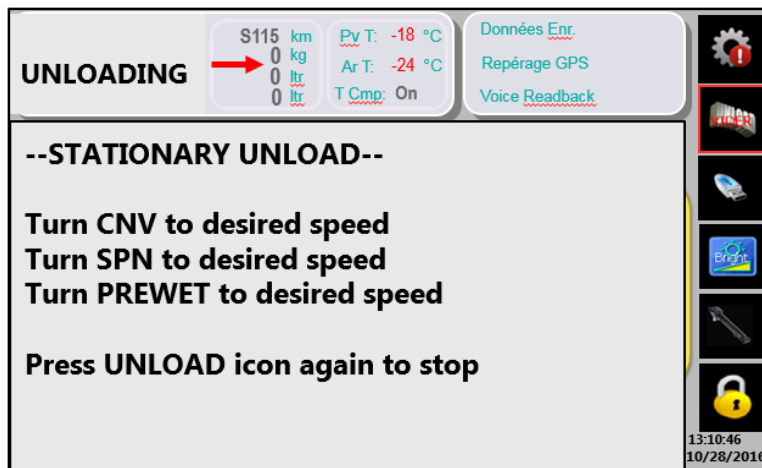
Annexe : Schéma de câblage du CS-550

Hydraulique

1. Le Convoyeur ne démarre pas ou ne fonctionne pas.
2. Le Tourniquet ne démarre pas ou ne fonctionne pas.
3. La Benne ne lève pas si elle est chargée.
4. Les fonctions hydrauliques sont lentes.
5. Les fonctions hydrauliques ne s'arrêtent plus.
6. Le système hydraulique surchauffe.
7. L'huile hydraulique est laiteuse ou avec une mousse sur le dessus.

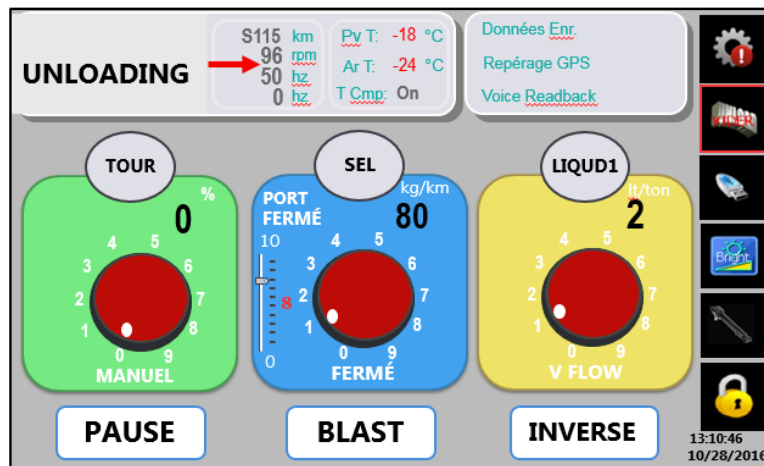
1. Comment diagnostiquer les problèmes du système et des capteurs ?

- Avec le CS-550 il est très facile de vérifier le fonctionnement des sorties de valve et des capteurs.
- Simplement activer le mode de déchargement «**UNLOAD**».
- Si vous avez une porte hydraulique, le cylindre ouvrira la porte entièrement pour faciliter le déchargement.
- Si vous avez un capteur de porte ou simplement une porte manuelle, veuillez l'ouvrir entièrement.



En mode de déchargement «**UNLOAD**» toutes les sorties seront en mode manuel.

- Tourner chacun des boutons pour activer les sorties de valve et ainsi les vérifier individuellement.
- Vérifier le retour de signal de chacun des capteurs.



- Le capteur du convoyeur sera vérifié en «**RPM**» et les sorties liquides en «**HZ**».
- Pour désactiver le mode de déchargement, simplement appuyer sur la touche à nouveau.
- Toutes les sorties du CS-550 seront remplacés dans le mode précédent.

2. Sélection du Conducteur « Driver ID »

Utiliser le « **Driver ID** » pour permettre à l'utilisateur de générer des rapports d'activités par ordre de conducteur.

Arrêter le camion et appuyer sur l'icône « **DRIVER ID** »  pour faire défiler les conducteurs de 1 à 4.

3. Définir un nom de conducteur personnalisé en mode d'opération AVL

Pour le mode d'opération AVL : Dans le menu de configuration, si le 4^e conducteur « **Driver ID** » est configuré avec le mot « **USER** » l'opérateur pourra, dans l'écran d'opération, sélectionner en appuyant le champ du nom de conducteur et faire apparaître le clavier pour entrer le nom ou numéro de conducteur de son choix et ce nom sera utilisé dans les rapports d'épandage.



4. Sélection des Solides & Liquides

Vous assurer que la sélection du Solide actuel représente le matériau en utilisation et présent dans la benne. Dans le cas échéant la quantité d'épandage de Solides sera fausse.

Pour changer le type de Solide ou de Liquide simplement appuyer sur le nom du matériau pour faire apparaître les flèches **GAUCHE/DROITE**, sélectionner le Solide désiré et appuyer sur le nom du matériau une autre fois pour compléter la



sélection et faire disparaître les flèches.

Note: Des droits d'accès, dans le mode de PROGRAMMATION, sont nécessaires pour changer les Solides & Liquides.



5. Sélection du mode de contrôle de la porte d'épandage

Pour le mode de contrôle Manuel « **MANUAL** » l'opérateur doit s'assurer que le mode d'opération de la porte sélectionné représente le mode utilisé actuellement. Dans le cas échéant la quantité d'épandage de Solides sera fausse.



Placer la porte à la position désirée selon le type de matériau utilisé, et changer l'ouverture de la porte en appuyant sur l'icône « **Vérin** » pour faire afficher les flèches **HAUT/BAS**, choisir la position désirée et appuyer à nouveau sur l'icône « **Vérin** » pour compléter la sélection et faire disparaître les flèches.

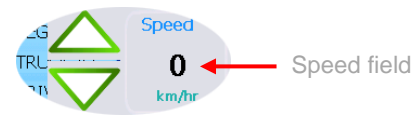


Note: Des droits d'accès, dans le mode de PROGRAMMATION, sont nécessaires pour changer la position de la porte.



6. Comment activer le mode de simulation de vitesse au sol (SIM) ?

Arrêter le camion et appuyer sur l'icône Vitesse «**SPEED**» pour faire apparaître les flèches **HAUT/BAS**.



Appuyer et maintenir la flèche **HAUT** pendant **5 secondes** pour activer le mode SIM, ensuite appuyer sur les flèches **HAUT/BAS** pour ajuster la vitesse désirée. Pour désactiver le mode SIM, réduire la vitesse à zéro et appuyer sur l'icône vitesse pour compléter.

7. Quelle sont les options à cocher et leurs définitions dans le menu de configuration ?

- **btPS** = Place le CS-550 en mode « PAUSE » suite au démarrage.
- **SimRvs** = Active la simulation « Anti-Icing » en mode « Spinner Reverse ».
- **B sw** = Active les sorties extérieurs du mode « External Boom Switches » (AUX= Pin3,Pin4-C,Pin5L).
- **0Gate** = Le système permet l'ajustement MIN à 0 pour la porte en circuit fermé.
- **mBlast** = Option pour activer le Surdosage en mode momentané.
- **Dimr** = Place l'écran en mode de brillance automatique.
- **GPS/AVL**= Mode GPS activé, besoin du récepteur GPS (R987380745) et du câble série (R987376776), Mode Interface AVL activé. « Automatic Vehicle Locator »
- **W/L** = Verrouillage des opérations de « Prewet » et « Anti-Icing » avec une valve asymétrique.
- **L lvi** = Utiliser l'entrée de changement MAT « Matériel » comme détection de niveau de liquide.
- **Fr** = Version française.
- **Auger** = Si activé aucun changement de niveau de porte sera accepté.
- **LastP** = Garde en mémoire les dernières positions des boutons de contrôle au démarrage.
- **Dig** = Désactive le mode « Remote Pause/Blast » et les utilise comme des entrées numériques.
- **JoyScn** = L'écran de l'opérateur devient l'écran du manipulateur par défaut.
- **VoiceOff** = Désactive la lecture vocale pour les fonctions de l'épandeur.
- **VolAdj** = Permet aux opérateurs d'ajuster le son sans la présence de la clé de programmation.
- **mode** = Permet aux opérateurs de basculer d'un mode à l'autre sans la clé de programmation.
- **smr** = Mode « Summer » « ÉTÉ », permet aux opérateurs de changer toutes les fonctions en mode manuel sans l'utilisation d'une clé de programmation.
- **OAOff** = Désactive les messages d'erreur de sur-application de matériel.
- **joytmr** = Active la minuterie du Surdosage du manipulateur.

8. Comment afficher et effacer les 20 derniers messages d'erreur ?

Arrêter le camion, appuyer et maintenir, pendant 1 seconde l'icône pour afficher les 20 derniers messages d'erreurs (pas besoin de clé USB) et appuyer une autre fois l'icône pour compléter, ou maintenir appuyé l'icône pendant 5 secs pour mettre à zéro la liste de messages complète (clé USB nécessaire).





9. Comment effacer le compteur d'épandage total, sauvegarde des données (le camion doit être stationné) ?

- Pour effacer le compteur d'épandage :

- Appuyer et maintenir l'icône  pendant 1 sec (**sans clé USB**).

- Pour sauvegarder les paramètres **ET** les données :

- Appuyer et maintenir l'icône  pendant 1 sec avec la clé USB insérée. 

- Pour sauvegarder les données **seulement** :

- Appuyer et maintenir l'icône  pendant 1 sec avec la clé USB insérée. 

10. Question sur les options GPS/AVL ?

Suivi avec un récepteur **GPS**  Interface pour périphérique **AVL** 



Suite au choix de l'option le CS-550 doit être redémarré pour initialiser le port correctement. Si la communication fonctionne normalement l'opérateur devrait voir le mot «**GPS**» ou «**AVL**» sur l'icône.


11. Comment configurer le temps de Surdosage «Blast Timer» ?

- Par défaut le Surdosage «**Blast Timer**» est à 0 (désactivé). Toutes autres valeurs que zéro activeront le Surdosage.
- Cette valeur devrait être plus élevée que la valeur du délai configuré pour le message d'arrêt «**Surdosage Trop Long**» «**Blast Too Long**» sinon le système affichera un message d'erreur «**Blast Too Long**» avant la fin du mode Surdosage.

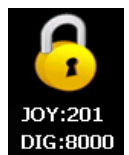
12. Erreurs 23/24/25/26 – Erreurs de communication CAN Bus ?

Erreur 23, l'écran est incapable de communiquer avec le contrôleur RC.


Erreur 24/25/26, le contrôleur RC est incapable de communiquer avec le contrôleur RCE ou le Joysticks.

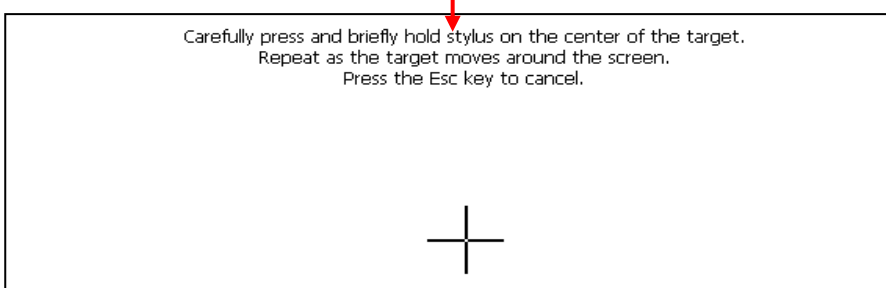
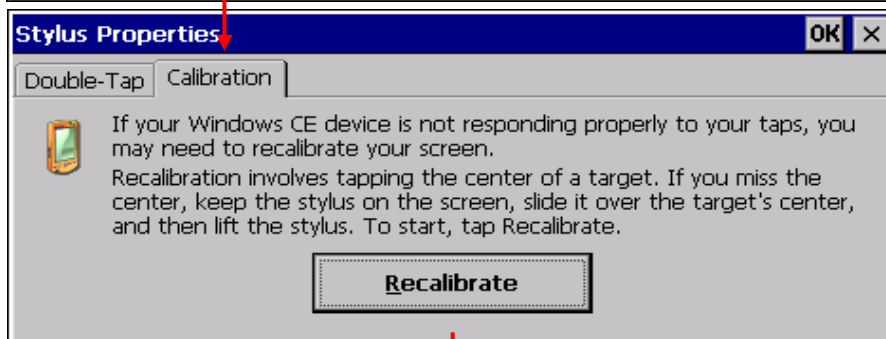
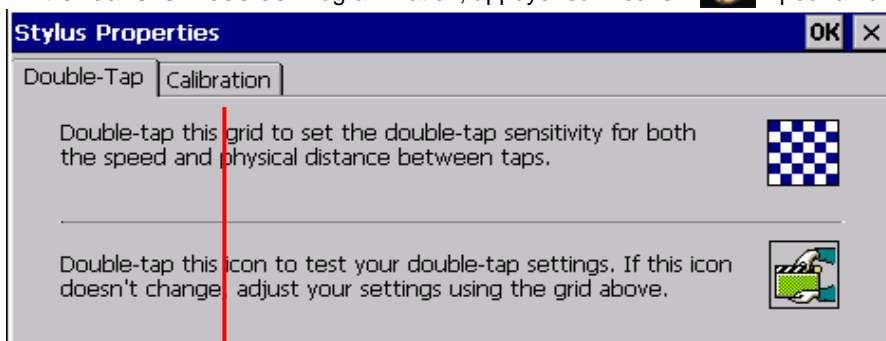
- Vérifier toutes les connexions du RC, RCE, et du Joystick, le Joysticks lui-même peut être en défaut.
- Redémarrer le Système complètement pour voir si l'erreur disparaît.
- Un fichier de configuration (550/150) à été chargé dans un système 550 à écran unique.
- Appuyer 2 fois sur l'icône  pour voir les erreurs CAN dans le champ Date & Heure.


Appeler la ligne de Support Compu-Spread, 1-877-COMPU11.



13. Comment calibrer l'écran tactile si le panneau d'affichage est désaligné ?

Entrer dans le mode de Programmation, appuyer sur l'icône  pour afficher les propriétés du Stylus.

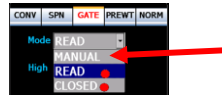


Après que la calibration à été complétée appuyé sur «**OK**» pour fermer la fenêtre. Ensuite appuyer sur l'icône  pour sauvegarder la calibration de l'écran tactile dans le registre du système.

14. Comment positionner correctement la porte d'épandage pendant la calibration des matériaux fondants ?

Des erreurs peuvent être causées pendant la calibration des matériaux si la position de la porte n'est configurée correctement.

MODE DE PORTE MANUEL :



Ajuster manuellement la position de la porte de l'épandeur à la valeur appropriée pour le matériau sélectionné, ensuite configurer la valeur correspondante dans l'onglet «Cal Gate». Vous assurer que les valeurs sont identiques aux 2 endroits (Visuellement et dans la configuration).

MODE DE PORTE LECTURE:

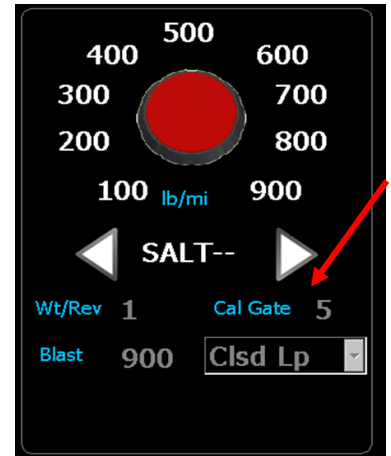


Ajuster manuellement la position de la porte de l'épandeur à la valeur appropriée pour le matériau sélectionné. Pas besoin de configurer la valeur correspondante dans l'onglet «Cal Gate» parce que le contrôleur va lire l'ouverture de la porte à partir du capteur inclus dans le cylindre de position.

MODE DE PORTE AUTO:



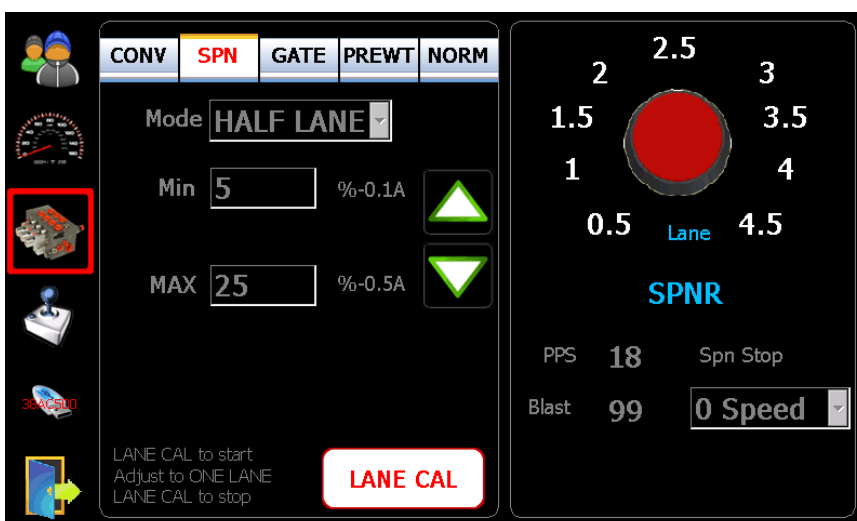
Ajuster la valeur de l'ouverture de la porte dans l'onglet «Cal Gate» à la valeur appropriée pour le matériau sélectionné. Ensuite le contrôleur va immédiatement déplacer la porte à cette valeur aussi tôt que le mode de calibration sera démarré.



15. Configurer le Tourniquet « Spinner » pour une voie « ONE LANE » ou demi-voie « HALF LANE » ?

Si le mode «ONE LANE» ou «HALF LANE» est sélectionné, la vitesse du Tourniquet sera ajustée proportionnellement dans le mode opérateur de façon à épandre sur une voie «ONE LANE» ou demi-voie «HALF LANE».

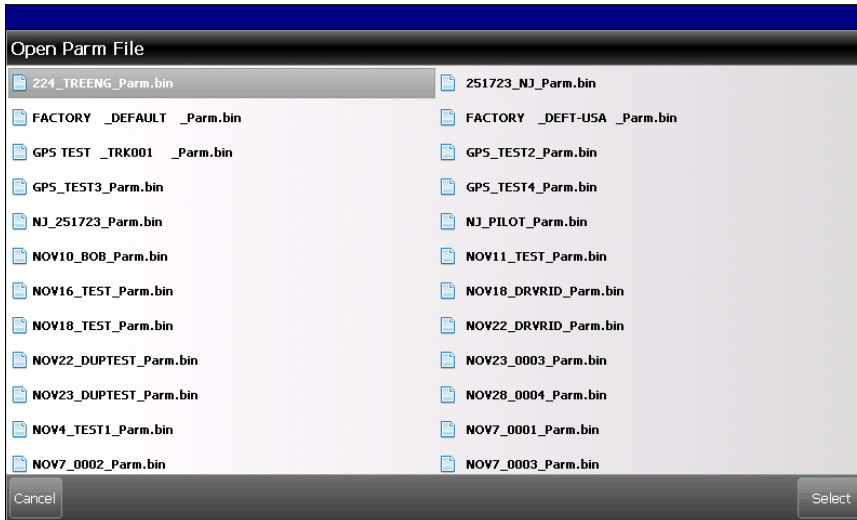
- Dans l'onglet Tourniquet «SPN» sélectionner le mode «ONE LANE» ou «HALF LANE»
- Ajuster la vitesse de rotation du Tourniquet «Min» et «Max»
- Appuyer sur l'icône «LANE CAL» pour faire afficher l'écran suivant



- Tourner le Bouton «CNV» pour activer le Convoyeur
- Appuyer sur les flèches HAUT/BAS pour ajuster le rayon d'épandage à «ONE LANE» ou «HALF LANE» selon le mode sélectionné.
- Appuyer une autre fois sur l'icône «LANE CAL» pour terminer la calibration

16. Comment charger les fichiers paramètres à partir de la clé USB « PROGRAMMATION » ?

- Insérer la clé USB PROGRAMMATION  et entrer dans le mode de programmation
- Appuyer sur l'icône  pour afficher la liste des fichiers disponible sur la clé USB de PROGRAMMATION



- Utiliser votre doigt pour faire monter ou descendre l'écran et ensuite appuyer pour sélectionner un fichier paramètres
- Appuyer sur le bouton de sélection en bas à droite de l'écran pour confirmer le choix et sortir de cet écran
- Sortir du mode de Programmation et redémarrer le système
- Suite au redémarrage complet, entrer dans le mode de programmation pour confirmer les changements

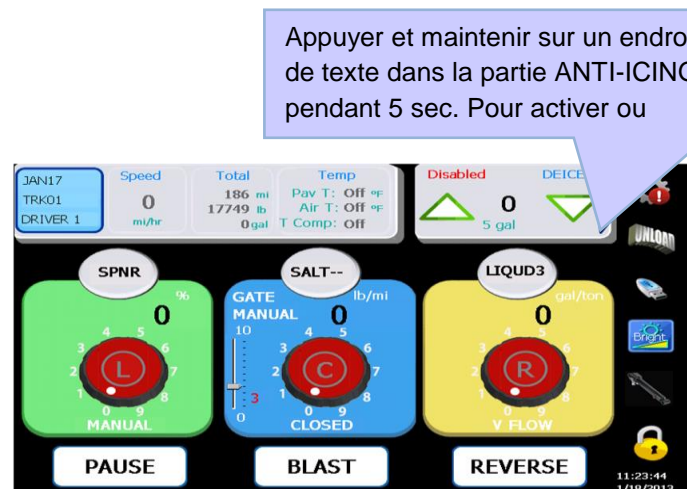
Note: Charger un nouveau fichier paramètre NE CHANGE PAS le champ actuel REGION et TRUCK-ID.

17. Options supplémentaires pour le mode « LIQUID+ » ?

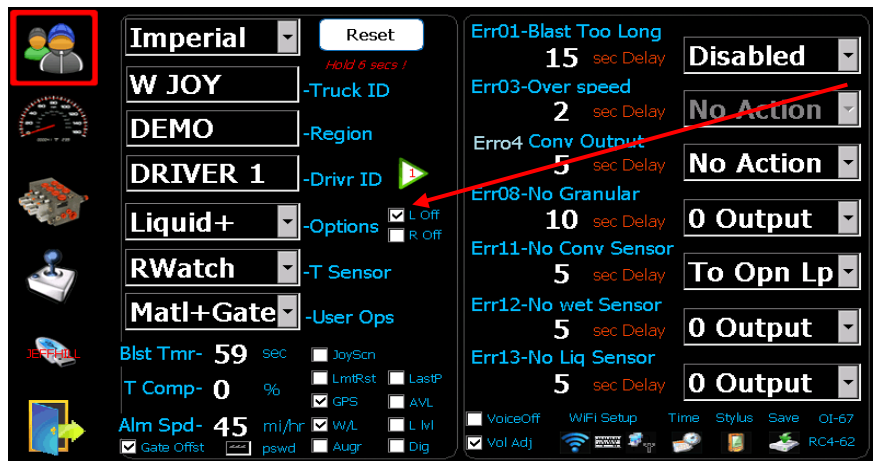
- Option pour désactiver soit la fonction «Spreader» ou «3 Boom Anti-icing»



Appuyer et maintenir sur un endroit vide de texte dans la partie CONV pendant 5 sec. Pour activer ou désactiver le mode.



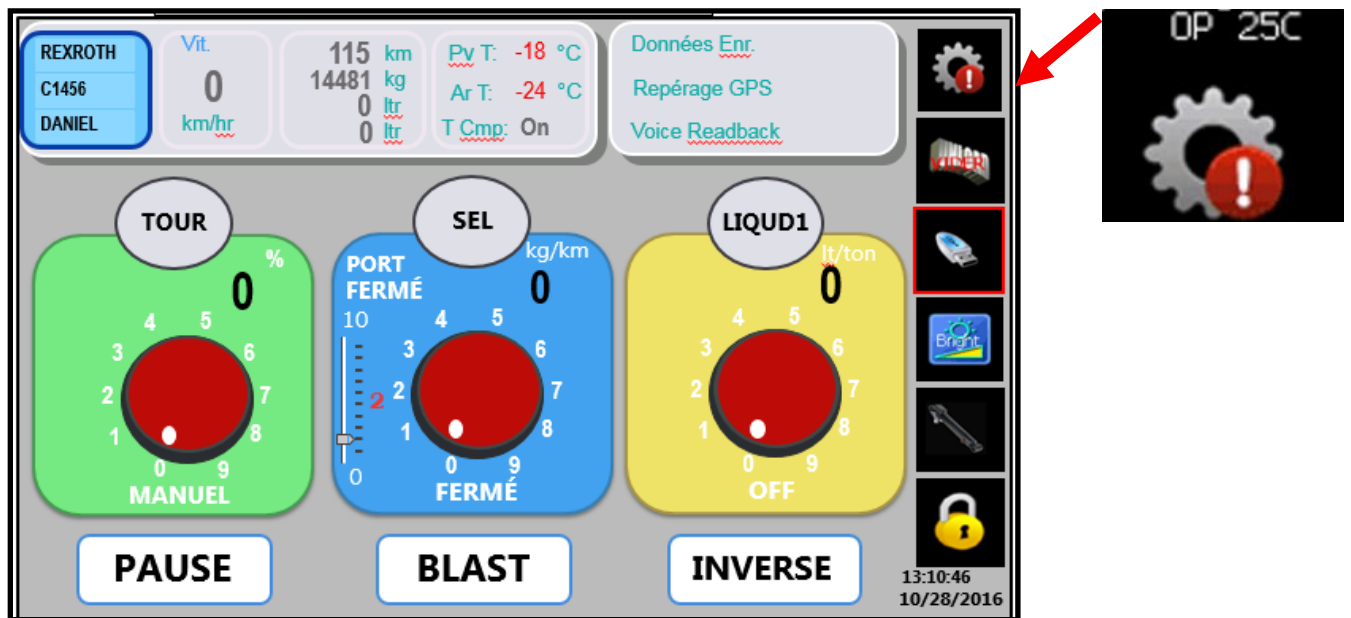
Appuyer et maintenir sur un endroit vide de texte dans la partie ANTI-ICING pendant 5 sec. Pour activer ou



- Option pour désactiver le commutateur du BOOM Gauche et Droite

18. Capteur de pression hydraulique et de température ambiante et de la chaussé

Si un capteur de pression hydraulique et de température est connecté au système les valeurs seront affichées à l'écran.

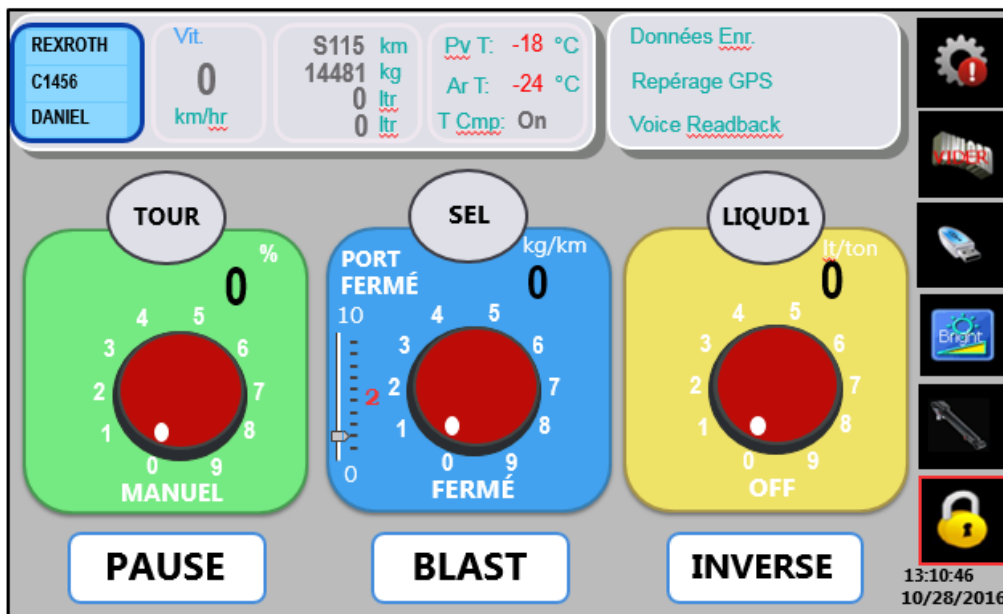
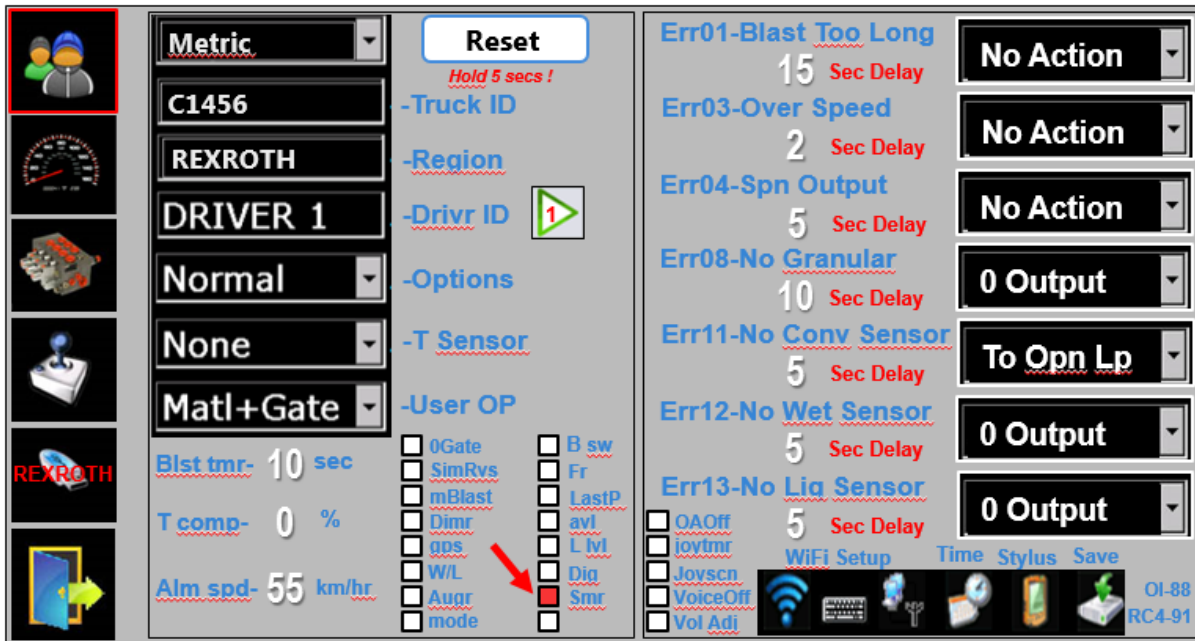


19. Erreur 22 – Erreur du système

Erreur de système BB3. Il s'agit d'une erreur irrécupérable dans le contrôleur RC. Essayer de réinitialiser le contrôleur pour voir si l'erreur disparaît. Autrement, rapporter la défectuosité à Bosch Rexroth. Cette erreur peut également apparaître, si une tentative est faite pour opérer le manipulateur sans la présence d'un contrôleur RCE.

20. Comment fonctionne le mode été « Summer » ?

- Permet à l'opérateur de basculer entre le mode ÉTÉ et HIVERS.
- Les sorties hydrauliques seront tous placés en mode manuel en activant ce mode.
- Sélectionner l'option «Smr» dans le menu de configuration pour l'activer.



Appuyer et maintenir pendant 15 secondes pour effectuer le basculement entre le Mode ÉTÉ et HIVERS.

21. Comment activer le mode « PAUSE » automatiquement lors du démarrage de l'écran ?

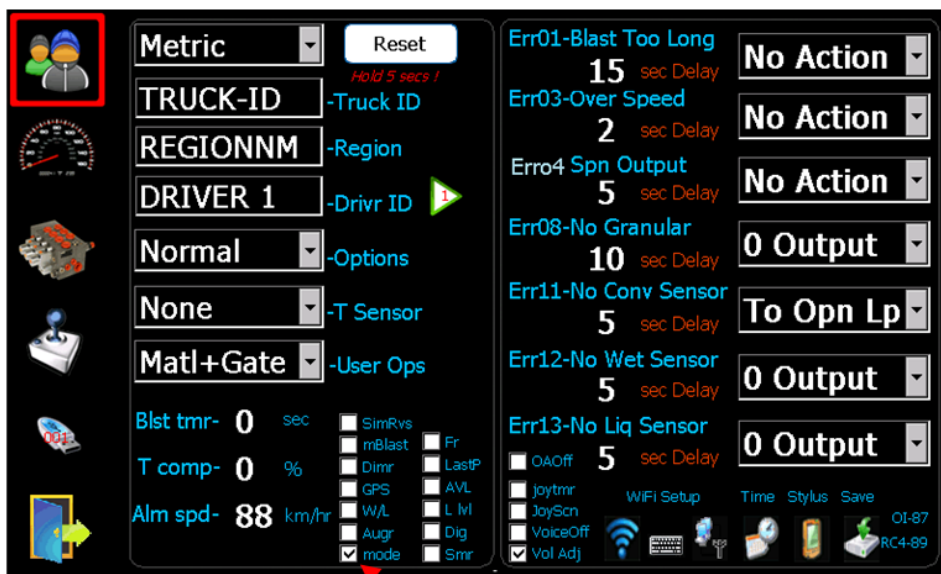
Activer l'option «**btPS**» dans le menu de configuration pour permettre au contrôleur de démarrer avec l'option «**PAUSE**» activé automatiquement suite à la mise sous tension de l'écran.

22. Comment désactiver les messages d'erreurs de sur-application de matériel ?

Activer l'option «**OAoff**» dans le menu de configuration pour permettre au contrôleur d'ignorer les messages d'erreurs de sur-application durant le mode d'épandage.

23. Comment fonctionne la fonction du changement de mode ?

L'option «**Mode**» permet à l'opérateur de basculer entre le mode standard SOLID+PREWET et le mode d'opération 3 BOOM ANTI-ICING sans l'utilisation de la clé USB de programmation.



Check 'mode' option



Appuyé et maintenir sur l'espace jaune de l'option liquide pendant 15 secs pour basculer le mode.

DEMO W JOY DRIVER 1	Speed 0 mi/hr	Total 142 mi 13209 lb 0 gal	Temp Pav T: Off °F Air T: Off °F T Comp: Off	Data Logging GPS Tracking PLOW	
---------------------------	----------------------------	--------------------------------------	---	---	--

--MODE CHANGE--

**KEEP TRUCK STATIONARY
SWITCH TO '3 BOOM MODE'**

REBOOT THE SYSTEM

15:51:02
2/6/2013

REXROTH COMPUSPD DRIVER 1	Speed 0 mi/hr	S117 15520 lb 32 gal 68 gal	Pv T: Off °F Ar T: Off °F T Comp: Off	Pwr Float OFF	PLOW
---------------------------------	----------------------------	--------------------------------------	---	-------------------------	-------------

Left Center Right

Rexroth

DEICE1
gal/mi
0
MODE

PAUSE BLAST

09:41:24
11/2/2015

Appuyé et maintenir sur l'espace jaune de l'option liquide pendant 15 secs pour basculer le mode.

DEMO W JOY DRIVER 1	Speed 0 mi/hr	Total 142 mi 13209 lb 0 gal	Temp Pav T: Off °F Air T: Off °F T Comp: Off	1 BOOM 0 0 gal	DEICE1 0
---------------------------	----------------------------	--------------------------------------	---	-----------------------------	--------------------

--MODE CHANGE--

**KEEP TRUCK STATIONARY
SWITCH TO 'SOLID MODE'**

REBOOT THE SYSTEM

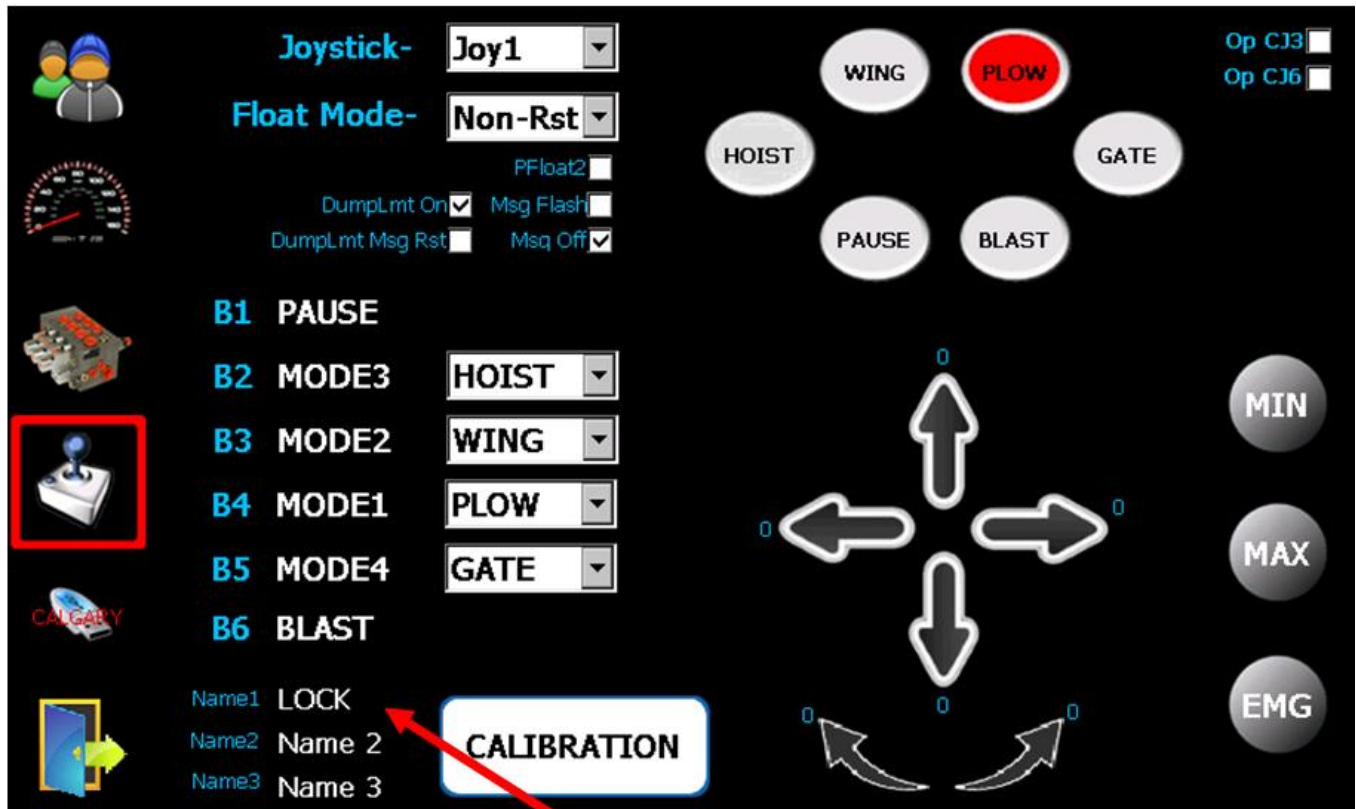
15:49:05
2/6/2013

24. Est-ce que la remise à zéro du système affecte les ajustements du Joystick ?

La remise à zéro du système efface seulement les paramètres des fonctions d'épandage aux valeurs par défaut, aucun ajustement du Joystick ne sera effacé durant cette opération.

25. Comment personnaliser les noms de fonctions et de modes du Joystick ?

Le CS-550 possède une liste de nom de fonctions préenregistrées. À côté de ceux-ci il y a des cases qui permettent de définir trois noms personnalisés.



Appuyé sur le nom pour l'éditer...

26. Est-ce possible de changer la position d'une fonction ou d'une sortie de valve du Joystick ?

Pour vous s'assurer que la configuration du Joystick est conforme au montage du système et aussi aux schémas de commande, Rexroth garde une copie de la configuration de base et des schémas de montage dans le dossier client. Les modifications seront effectuées par l'usine seulement. Pour toutes questions veuillez-vous adresser à votre représentant technique.

27. Quelle est la différence entre le « Reset » et « Non-Reset » du message « Dump Limit »

« **Non-Reset** » = Une fois que la benne est levée le détecteur de proximité retourne un signal qui active un message d'erreur à l'écran, «**Warning : Dump Limit!**». Le message demeurera tant et aussi longtemps que la benne ne sera pas descendu en dessous du niveau de détection du capteur de proximité.

« **Reset** » = Une fois que la benne est levée le détecteur de proximité retourne un signal qui active un message d'erreur à l'écran, «**Warning : Dump Limit!**». Le message sera effacé aussi tôt que l'écran sera touché pour valider l'erreur jusqu'à ce que la benne repasse une autre fois au niveau de détection du capteur de proximité.

Annexe : Schéma de câblage du CS-550

Câble principal CS-550 : R987376368

STANDARD RC44 CABLE:R987376368							
Mode	NORMAL	AIR GATE	LIQUID PLUS	CROSS CNV CA	CROSS CNV US	SPINNER RVS	SPN&CNV REV
	S3-GSS	S3-GSS	S3-GSS	S3-GSS	S3-GSS	S3-GSS	S3-GSS
	S6-CSS	S6-CSS	S6-CSS	S6-CSS	S6-CSS	S6-CSS	S6-CSS
	S9-LSS	S9-LSS	S9-LSS	S9-LSS	S9-LSS	S9-LSS	S9-LSS
	S8-Anti-ice SS	S8-Anti-ice SS	S8-Anti-ice SS	S8-Anti-ice SS	S8-Anti-ice SS	S8-Anti-ice SS	S8-Anti-ice SS
	S10-Gate SS	S10-Gate SS	S10-Gate SS	S10-Gate SS	S10-Gate SS	S10-Gate SS	S10-Gate SS
	S5-SPINNER	S5-SPINNER	S5-SPINNER	S5-SPINNER	S5-SPINNER	S5-PREWET	PREWET
	S4-CONV	S4-CONV	S4-CONV	S4-CONV	S4-CONV	S4-CONV	CONV FWD
	G1-GATE RAISE		BOOM L	G1-GATE RAISE	CRS CONV1	G1-GATE RAISE	CONV RVS
	G2-GATE LOWER		BOOM R	G2-GATE LOWER	CRS CONV2	G2-GATE LOWER	ANTI-ICE
	S11-LIQUID	S11-LIQUID	S11-LIQUID	S11-LIQUID	S11-LIQUID	SPINNER FWD	SPINNER FWD
	S12-ANTI ICE		S12-ANTI ICE	CRS CONV		SPINNER RVS	SPINNER RVS
	GS 12V	AIR GATE	BOOM C	CRS DIG1	GS 12V	GS 12V	GS 12V
	REVERSE	REVERSE	REVERSE	CRS DIG2	REVERSE	REVERSE	
Temp	Aux-pin5(grey)	Aux-pin5(grey)	Aux-pin5(grey)	Aux-pin5(grey)	Aux-pin5(grey)	Aux-pin5(grey)	Aux-pin5(grey)
Pressure	Aux-pin4(yellow)	Aux-pin4(yellow)	Aux-pin4(yellow)	Aux-pin4(yellow)	Aux-pin4(yellow)	Aux-pin4(yellow)	Aux-pin4(yellow)
Rem Blast	Aux-pin6(pink)	Aux-pin6(pink)	Aux-pin6(pink)	Aux-pin6(pink)	Aux-pin6(pink)	Aux-pin6(pink)	Aux-pin6(pink)
Rem Pause	Aux-pin8(red)	Aux-pin8(red)	Aux-pin8(red)	Aux-pin8(red)	Aux-pin8(red)	Aux-pin8(red)	Aux-pin8(red)
Mat_Det	Aux-pin3(green)	Aux-pin3(green)	Aux-pin3(green)	Aux-pin3(green)	Aux-pin3(green)	Aux-pin3(green)	Aux-pin3(green)
Mat_Chg	Aux-pin1(white)	Aux-pin1(white)	Aux-pin1(white)	Aux-pin1(white)	Aux-pin1(white)	Aux-pin1(white)	Aux-pin1(white)

Câble principal CS-550 Lite : R987376367

550LT CABLE:R987376367			
Mode	NORMAL	SPINNER REVERSE	3BOOM ANTI-ICE
	S3-GSS	S3-GSS	S3-GSS
	S6-CSS	S6-CSS	S6-CSS
	S9-LSS	S9-LSS	S9-LSS
	S8-Anti-ice SS	S8-Anti-ice SS	S8-Anti-ice SS
	S10-Gate SS	S10-Gate SS	S10-Gate SS
	S5-SPINNER	S5-PRWET	S5-BOOM L
	S4-CONV	S4-CONV	S4-BOOM R
	S11-LIQUID	S11-SPN FWD	S11-BOOM C
	S7 REV/ANTI-ICE	S7-SPN RVS	S7-ANTI ICE
	GS12/AIRGATE		
Temp	PRES Aux-pin5(grey)	PRES Aux-pin5(grey)	PRES Aux-pin5(grey)
Pressure	TEMP Aux-pin4(yellow)	TEMP Aux-pin4(yellow)	TEMP Aux-pin4(yellow)
Rem Blast	REM_BLST Aux-pin6(pink)	REM_BLST Aux-pin6(pink)	REM_BLST Aux-pin6(pink)
Rem Pause	REM-PAUSE Aux-pin8(red)	REM-PAUSE Aux-pin8(red)	REM-PAUSE Aux-pin8(red)
Mat_Det	MAT_DET Aux-pin3(green)	MAT_DET Aux-pin3(green)	MAT_DET Aux-pin3(green)
Mat_Chg	MAT_CHG Aux-pin1(white)	MAT_CHG Aux-pin1(white)	MAT_CHG Aux-pin1(white)

Hydraulique :

1. Le Convoyeur ne démarre pas ou ne fonctionne pas.
 - a. Vérifier la commande manuelle de la bobine. En poussant ou vissant selon le type de valve.
 - b. Si une valve M4 est installé visser manuellement les limiteurs de course du plongeur.
 - c. Vérifier la pression et le débit de la pompe.
 - d. Est-ce que le convoyeur est bloqué ?
 - e. Si aucune de ces manœuvres ne fonctionne enlever le plongeur pour le vérifier.

2. Le Tourniquet ne démarre pas ou ne fonctionne pas.
 - a. Vérifier la commande manuelle de la bobine. En poussant ou vissant selon le type de valve.
 - b. Si une valve M4 est installé visser manuellement les limiteurs de course du plongeur.
 - c. Vérifier la pression et le débit de la pompe.
 - d. Est-ce que le tourniquet est bloqué ?
 - e. Si aucune de ces manœuvres ne fonctionne enlever le plongeur pour le vérifier.

3. La Benne ne lève si elle est chargée.
 - a. Vérifier la pression et le débit de la pompe.
 - b. Vérifier si des soupapes de sécurité sont installées sur les ports A ou B de la valve.
 - c. Appuyer sur la commande manuelle de la bobine ou visser manuellement le limiteur de course du plongeur.

4. La fonction hydraulique est lente
 - a. Vérifier la pression et le débit de la pompe.
 - b. Vérifier le filtre de retour s'il n'est pas bloqué.
 - c. Vérifier l'ajustement de la pression compensée de la pompe (Load Sense)
 - d. Vérifier la grosseur des conduits pour obtenir le débit d'huile approprié.

5. La fonction hydraulique ne s'arrête pas
 - a. Vérifier le conduit de Drain sur la valve M4.
 - b. Enlever le plongeur de la valve pour le vérifier.
 - c. Vérifier la tuyauterie en générale.

6. Le système hydraulique surchauffe
 - a. Vérifier l'ajustement de la pression de travail.
 - b. Vérifier le filtre de retour.
 - c. Vérifier la pression directement au filtre.

7. L'huile hydraulique est laiteuse ou avec une mousse sur le dessus
 - a. Il y a de l'air dans l'huile hydraulique.
 - b. Vérifier les connexions et les serrages.
 - c. Vérifier le conduit de succion de la pompe et si il y cavitation.