

**INFORME DE
SOSTENIBILIDAD
2023**

rexroth

A Bosch Company

BOSCH REXROTH S.A.C.

Contenido

| | |
|---|----|
| MENSAJE DE NUESTRO GERENTE GENERAL | 3 |
| PERFIL DE BOSCH REXROTH S.A.C. | 4 |
| MISIÓN. | 4 |
| VISIÓN. | 4 |
| MODELO DE GESTIÓN SOSTENIBLE. | 5 |
| OBJETIVOS. | 5 |
| PARTE 1. DIMENSIÓN DE GOBERNANZA. | 5 |
| 1.1. Estrategia y cultura de sostenibilidad | 5 |
| 1.2. Ética e Integridad | 10 |
| 1.3. Buen Gobierno Corporativo | 14 |
| 1.4. Gestión de Riesgos | 15 |
| 1.5. Ciberseguridad/ TI | 15 |
| PARTE 2. DIMENSIÓN DE MODELO DE NEGOCIO & INNOVACIÓN | 16 |
| 2.1. Gestión de Clientes | 16 |
| 2.2. Desarrollo del producto y/o servicio | 17 |
| 2.3. Cadena de Suministros Responsable | 18 |
| 2.4. Consumo Responsable | 20 |
| 2.5. Sectorial | 20 |
| PARTE 3. DIMENSIÓN AMBIENTAL | 22 |
| 3.1. Gestión Ambiental | 22 |
| 3.2. Ecoeficiencia | 23 |
| 3.3. Oportunidades y desafíos del cambio Climático | 25 |
| PARTE 4. DIMENSIÓN SOCIAL | 27 |
| 4.1. Derechos Humanos | 27 |
| 4.2. Diversidad e Inclusión | 27 |
| 4.3. Salud y Seguridad Ocupacional | 28 |
| 4.4. Prácticas Laborales y Trabajo Decente | 29 |
| 4.5. Desarrollo del Capital Humano | 30 |
| 4.6. Comunidades Locales | 31 |

**WE MOVE.
YOU WIN.**

MENSAJE DE NUESTRO GERENTE GENERAL

Queridos Lectores:

Mantenemos tu maquinaria en movimiento sin importar su diseño o tamaño, proporcionándote soluciones eficientes, potentes, seguras e inteligentes. Bosch Rexroth es uno de los proveedores líderes a nivel mundial de tecnología de accionamiento y control, así como un socio global para la industria de maquinaria y de ingeniería en todo el mundo.

Al proporcionarte componentes de alto rendimiento y soluciones basadas en tecnología de punta estamos impulsando la digitalización y la sostenibilidad de tu maquinaria, garantizando que se mantenga a la vanguardia. Desarrollamos soluciones innovadoras con el objetivo exclusivo de mejorar la eficiencia energética de las máquinas y las plantas equipadas con ellas, al mismo tiempo que apoyamos la eficiencia y rentabilidad.

Como parte del grupo Bosch estamos convencidos de que la sostenibilidad debe ser una parte no negociable de nuestra actividad empresarial. Y es nuestra tarea de encontrar soluciones tecnológicas a nuestro actual desafío ecológico. El resultado será beneficioso para todos: para nuestro planeta y para empresas como Bosch.

Gracias por tu interés.

WE MOVE. YOU WIN.

Sinceramente,

Kai Rothgiesser Franco.


BOSCH REXROTH S.A.C.
Kai Rothgiesser
Gerente General



**WE MOVE.
YOU WIN.**

PERFIL DE BOSCH REXROTH S.A.C.

BOSCH REXROTH S.A.C. brinda servicio especializado en:

VENTA

Comercializamos sistemas y componentes para accionamientos oleohidráulicos, mecánicos y eléctricos, tanto para aplicaciones móviles como industriales.

SERVICIO

Reparamos en nuestros talleres certificados y ofrecemos servicio en terreno para sistemas y componentes oleohidráulicos, mecánicos, así como para aplicaciones eléctricas y de control para automatización industrial.

SISTEMAS

Diseñamos, instalamos y ponemos en marcha todo tipo de sistemas oleohidráulicos, incluyendo unidades hidráulicas utilizadas en la industria, con especificación técnica del cliente. Tenemos amplia experiencia en unidades de 1 HP hasta 400 HP. Integramos componentes y sistemas mecánicos y eléctricos para lograr accionamientos completos.

DECLARACIÓN DE MISIÓN Y VISIÓN

MISIÓN.

Somos una empresa que busca garantizar la satisfacción de nuestros clientes a través de productos de calidad que cumplan con las expectativas de los clientes en cuanto a tiempo, costo y calidad. Construimos juntos un futuro sustentable para nuestra compañía.

VISIÓN.

Ser la empresa líder en el mercado nacional y reconocido a nivel mundial en “Ventas, Reparación y Servicio en Terreno de Sistemas y Componentes Oleohidráulicos para Aplicación Industrial y Móvil; así como Aplicaciones Eléctricas y de Automatización de Fábricas”, con un proceso certificado con estándares de Seguridad, Salud Ocupacional, Medio Ambiente y Calidad.

WE MOVE.
YOU WIN.

MODELO DE GESTIÓN SOSTENIBLE.

BOSCH REXROTH S.A.C. está comprometido no solo con el crecimiento rentable sino también con una visión inclusiva y responsable con la sociedad y el medio ambiente. Por ello, los contenidos, tareas y los controles relacionados están anclados en los procesos de la empresa.

Nuestra ambición, actuando de manera económica, ambiental y socialmente responsable, es mejorar la calidad de vida de las personas y salvaguardar los medios de vida de las generaciones presentes y futuras.

Este Informe de Sostenibilidad contiene información sobre el modelo de gestión sostenible de BOSCH REXROTH S.A.C., durante el periodo comprendido entre el 01 de enero al 31 de diciembre del 2023. El presente "Informe de Sostenibilidad" reporta los resultados de la empresa, en el cual se informa sobre los progresos en materia ambiental, social y de gobernanza.

OBJETIVOS.

Tenemos el objetivo de actuar de manera económica, ambiental, segura y socialmente responsable, para mejorar la calidad de vida de las personas y salvaguardar los medios de vida de las generaciones presentes y futuras.

El modelo de gestión sostenible de BOSCH REXROTH SAC contempla estrategias para las buenas prácticas en las siguientes dimensiones:

- Dimensión de Gobernanza
- Dimensión de Modelo de Negocio & Innovación
- Dimensión Social
- Dimensión Ambiental

PARTE 1. DIMENSIÓN DE GOBERNANZA.

1.1. Estrategia y cultura de sostenibilidad.

La sostenibilidad se define frecuentemente como un equilibrio entre los aspectos económicos, ambientales y sociales.

Al mismo tiempo, la sostenibilidad se ha convertido en un concepto consolidado en los mercados de capitales bajo la abreviatura ESG (Environment, Social, Governance). Nuestra comprensión de la sostenibilidad combina ambos enfoques: para nosotros, la sostenibilidad significa lograr un equilibrio entre las dimensiones económica, ambiental y social de la vida.

WE MOVE.
YOU WIN.

A nivel corporativo, el Grupo BOSCH cuenta con una gestión de la sostenibilidad en una visión que describe seis dimensiones.

1. Acción Climática
2. Agua
3. Salud
4. Economía Circular
5. Derechos Humanos
6. Diversidad

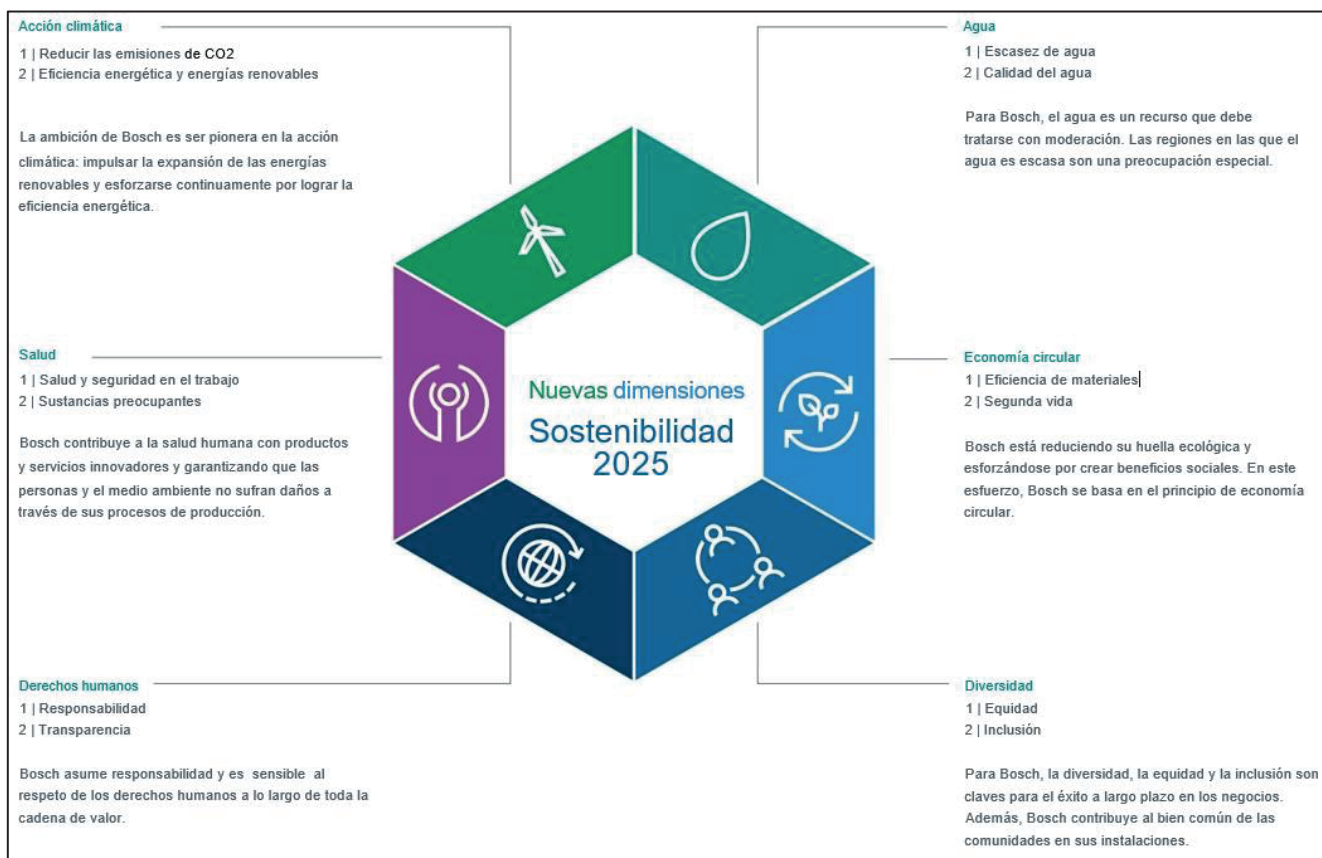



Figura N.º 1. Objetivos de Dimensión del Grupo BOSCH

BOSCH REXROTH S.A.C. tiene la firme convicción de que la sostenibilidad de la empresa crea valor ambiental, social y genera rentabilidad económica a corto, mediano y largo plazo, además de contribuir al progreso del activo más importante que es el recurso humano y al bienestar de comunidades con recursos limitados. Desde sus inicios, BOSCH REXROTH ha asumido un compromiso con el medio ambiente y con las partes interesadas involucradas, actuando como un agente de cambio.

WE MOVE.
YOU WIN.

| Objetivos de Dimensión | | ODS de la ONU |
|---|--|---|
| <p>Acción Climática</p>  | <p>La ambición de Bosch Rexroth es ser pionera en la acción climática: impulsar la expansión de las energías renovables y esforzarse continuamente por lograr la eficiencia energética.</p> |  |
| | <p>Neutralizar las emisiones de CO₂ Operar con neutralidad climática en los alcances 1, 2 y 3, además de mejorar continuamente la combinación de medidas para 2030.</p> <p>Desde 2021, Bosch Rexroth han sido climáticamente neutrales. En 2021, compensamos 69 de tCO₂e y en el año 2022 se compensó 271 de tCO₂e, mediante créditos de carbono.</p> | |
| <p>Agua</p>  | <p>Para Bosch, el agua es un recurso que debe tratarse con moderación. Las regiones en las que el agua es escasa son una preocupación especial.</p> |  |
| | <p>Consumo de agua En Bosch Rexroth, el consumo de agua en sus instalaciones es de agua potable. Las aguas residuales domésticas son vertidas en el alcantarillado.</p> <p>Se realizan campañas de concientización del consumo del agua.</p> | |
| <p>Economía circular</p>  | <p>Con el objetivo de minimizar los impactos negativos de los residuos sólidos, Bosch Rexroth promueve la economía circular a través de la valorización de los mismos.</p> |  |
| | <p>Valorización de residuos sólidos La gestión de los residuos sólidos se realiza en cumplimiento estricto de la normativa ambiental.</p> <p>Como buena práctica, se realiza la valorización de los residuos metálicos.</p> | |
| <p>Diversidad</p>  | <p>Para Bosch Rexroth, la diversidad, la equidad y la inclusión son claves para el éxito a largo plazo en los negocios.</p> |  |
| | <p>Equidad Garantizar que se den oportunidades equitativas.</p> <p>Inclusión Promover la inclusión en Bosch Rexroth y en las comunidades alrededor.</p> <p>Brindar un trato justo e igualitario para todos los colaboradores y grupos de interés.</p> <p>Para el año 2024 se ha establecido patrocinar a la aldea "Casa hogar Munaychay".</p> | |
| <p>Derechos humanos</p>  | <p>Bosch Rexroth asume responsabilidad y es sensible al respeto de los derechos humanos a lo largo de toda la cadena de valor.</p> |  |
| | <p>Responsabilidad Garantizar el respeto de los derechos humanos a lo largo de la cadena de valor.</p> <p>Transparencia Aumentar la transparencia sobre el cumplimiento de las normas ambientales y sociales.</p> <p>Para especificar aún más los requisitos relacionados con los estándares ambientales y sociales, se cuenta con el Código de Conducta Empresarial.</p> <p>En toda la cadena de valor, se hace el seguimiento al cumplimiento de la normativa vigente.</p> | |
| <p>Salud</p>  | <p>Bosch Rexroth contribuye a la salud de las personas con servicios innovadores y garantizando que las personas y el medio ambiente no sufran daños a través de sus procesos de producción.</p> |  |
| | <p>Salud y seguridad en el trabajo La prioridad de Bosch Rexroth es la prevención de accidentes en el trabajo y la adquisición de enfermedades profesionales.</p> <p>En los últimos tres años 2021, 2022 y 2023, no se han registrado accidentes fatales ni enfermedades ocupacionales.</p> | |

EMPOWER YOUR BUSINESS. YOU WIN.

Elaboración de la Matriz de partes interesadas.

Se realizó con el objetivo de identificar los temas relevantes en las operaciones de BOSCH REXROTH S.A.C. Este análisis se realizó con la selección de los 12 asuntos materiales, organizados en 4 ejes temáticos.

| DESEMPEÑO ECONÓMICO | DESEMPEÑO AMBIENTAL |
|---|---|
| Resultados financieros | Gestión de residuos sólidos |
| Presencia en el mercado | Gestión de las emisiones de GEI |
| Competencia | Cumplimiento de normativa ambiental |
| DESEMPEÑO EN SST | DESEMPEÑO SOCIAL |
| Participación y consulta de los trabajadores | Empleo (Contratación y rotación de empleados) |
| Prevención de accidentes laborales y enfermedades ocupacionales | Diversidad e inclusión |
| Capacitaciones en materia de SST al personal | Hostigamiento Sexual |

Matriz FODA.

BOSCH REXROTH S.A.C. ha realizado un análisis de los grupos de interés, en el cual se han establecido temas relevantes tales como: Administración y Finanzas, Recursos Humanos, Proveedores, Clientes, Contratistas, Ambiental, Social y Legal.

Informe de Sostenibilidad

Este Informe de Sostenibilidad es un documento que tiene como objetivo reflejar los esfuerzos de todo el equipo de BOSCH REXROTH S.A.C durante el 2023 y evidenciar su compromiso ambiental, social y de gobernanza.

Compromiso y cooperación

En Bosch Rexroth, estamos comprometidos con los diez principios del Pacto Mundial relacionados con los derechos humanos, las normas laborales, la protección del medio ambiente y las medidas anticorrupción. En este informe cumplimos con el requisito relacionado de informar sobre avances relevantes que logramos en 2023. También apoyamos los Objetivos de Desarrollo Sostenible (ODS) de las Naciones Unidas adoptados en 2015. En consecuencia, comparamos periódicamente nuestras actividades de sostenibilidad con los 17 ODS.

Nuestros informes permiten que el compromiso de Bosch Rexroth sea transparente.

Cultura de Sostenibilidad


En Bosch Rexroth, todos y cada uno de los trabajadores estamos llamados a contribuir y avanzar en la sostenibilidad. El objetivo es que la sostenibilidad se convierta en una mentalidad compartida dentro la empresa – asumida por cada colaborador a través de su conducta – y para que surja una cultura de sostenibilidad en la que la creación de valor empresarial también produzca valor añadido para el medio ambiente y la sociedad.

Nuevas formas de trabajo híbridas, (teletrabajo) permiten lograr una mayor sostenibilidad, y ello permite que los trabajadores disfruten de una mayor libertad individual y, en consecuencia, tienen un mayor potencial para marcar una diferencia real en la transición hacia una cultura de sostenibilidad.

Las actividades relacionadas se dividen en siete áreas:

| | | | | | | |
|---|---|---|---|--|---|---|
|  |  |  |  |  |  |  |
| Hacer la gestión "Predicar con el ejemplo". | Participar en una comunicación interna activa sobre la sostenibilidad. | Apoyar a los pioneros y facilitadores del cambio interno. | Reconocer y valorar el compromiso. | Vincular la sostenibilidad a la vida privada de los asociados. | Crear campañas inspiradoras dentro de la empresa. | Mantener un diálogo abierto con los trabajadores. |

Política de Sostenibilidad

| | | | |
|--|--|------------|------------|
|  A Bosch Company | SISTEMA INTEGRADO DE GESTION POLÍTICA DE SOSTENIBILIDAD | CODIGO | SIG-PO-008 |
| | | VERSION | 01 |
| | | APROBACIÓN | 02-01-2023 |
| | | PAGINA | 1 - 1 |


Esta política tiene como objetivo establecer los lineamientos para obtener el equilibrio entre las dimensiones de Gobernanza, Social y Medio Ambiente, para lo cual integra todos los aspectos de la organización.

BOSCH REXROTH S.A.C. contribuye al desarrollo sostenible desde una perspectiva que se genere el valor económico, medioambiental y social, controlando los riesgos y aprovechando las oportunidades.

BOSCH REXROTH asume los siguientes compromisos:

1. Impulsar la creación de valor para la empresa y la sociedad, atendiendo las expectativas de las partes interesadas en un marco de relaciones basados en la transparencia y ética.
2. Promover la "Neutralidad de carbono" contribuyendo de esta manera a la mitigación de los efectos del cambio climático.
3. Valorizar los residuos sólidos de tal manera que se reduzca los costes en su gestión.
4. Priorizar la seguridad y salud de los trabajadores a través de una cultura de prevención.
5. Promover un ambiente de trabajo que motive y fidelice al recurso humano y fomente el crecimiento profesional.
6. Promover un ambiente de diversidad, inclusión e igualdad de oportunidades entre todos los colaboradores.

La Gerencia General se compromete a disponer de los recursos necesarios para cumplir con los compromisos planteados en la presente política.



Digitally signed
by pki, BOSCH,
BR, K, A,
Kai.Rothgiesser
Date: 2024.03.06
19:16:05 -05'00'

Kai Rothgiesser
Gerente General

...OVE.
YOU WIN.

1.2. Ética e Integridad

Código de Conducta Empresarial (CEE). BOSCH REXROTH cuenta con un Código de Conducta Empresarial, el cual se encuentra respaldado por el Gerente General de la empresa.

BREVE CÓDIGO DE CONDUCTA EMPRESARIAL

Nuestro nuevo Código de Conducta es una guía que nos ayuda a encaminar nuestras decisiones de día a día en la dirección correcta. Por esto es tan importante familiarizarnos con estos principios. Este resumen del Código de Conducta brinda una guía inicial amplia.



Principio de Legalidad

 "Estudiamos las leyes, cumplimos con los lineamientos, actuamos de manera justa y responsable"

En todas nuestras acciones nos apegamos a los principios de legalidad. Esto se refiere a que no engañamos a nuestros clientes, ni a las dependencias gubernamentales, ni al público en general; tampoco nos aliamos con terceros para burlar o quebrantar las leyes. Reportamos todas las violaciones a las reglas mencionadas en este Código de Conducta Empresarial, y cooperamos con las investigaciones cuando ocurren dichos incumplimientos.

Evitamos conflicto de intereses

 "Actuamos en el mejor interés para Bosch"

Cuando se trata de empleadores secundarios, de servicios brindados por terceros y negocios familiares, se solicita la aprobación del manager. Esto también aplica cuando se lleva a cabo un compromiso comercial privado. Esto con la finalidad de evitar conflicto de intereses personales con los de Bosch.

Competencia y Leyes Antimonopolistas

 "Observamos las reglas de la competencia justa"

Actuamos de manera autónoma en el mercado. No establecemos acuerdos o algún tipo de contratos que violen la prevalencia de la competencia y las leyes monopolistas. Esto es aplicado a nuestras negociaciones tanto con nuestra competencia, como con nuestros clientes y proveedores.

Reglas para el desarrollo y la manufactura

 "Estamos conscientes de nuestra responsabilidad con el medio ambiente y la sociedad"

Cuando desarrollamos nuestros productos, siempre nos guiamos por en el principio de legalidad y nuestro lema "Innovación para tu vida". Los valores Bosch y el principio de legalidad tienen prioridad sobre los deseos de nuestros clientes. Respetamos el principio de propiedad intelectual de terceros. Es nuestro compromiso proteger a la gente y el ambiente de cualquier daño. Usamos los recursos con moderación.

Comportamiento hacia los asociados y la sociedad

 "Respetamos y defendemos la dignidad de cada individuo y demostramos sentido de responsabilidad social"

No toleramos ninguna discriminación, ni acoso por parte de nuestros asociados; tampoco aceptamos violaciones de los derechos humanos. Impulsamos la diversidad de género, edad y/o origen étnico. Actuamos responsablemente hacia los intereses de la compañía; hacemos consciencia y consideramos el impacto de nuestras acciones en la sociedad y el ecosistema.

Manejo de información y datos

 "Mantenemos la información confidencial en secreto y manejamos los datos sensibles responsablemente"

Nos aseguramos que la documentación escrita sea precisa y válida. La información confidencial es resguardada de manera secreta. Garantizamos que la privacidad de custodia y los datos personales son protegidos.

Anticorrupción

 "No toleramos ningún tipo de corrupción"

No participamos en ninguna actividad corrupta. No les ofrecemos a las autoridades, proveedores, ni a nuestros clientes ventajas desleales o injustas, y tampoco aceptamos esas ventajas. De esta manera, evitamos que nuestras decisiones comerciales sean influenciadas por algún tipo de soborno.

Manejo de la incertidumbre

 "Platicamos abiertamente acerca de los riesgos y de la incertidumbre"

Todos somos responsables del cumplimiento de la ley en nuestra área de trabajo. Es por esto constantemente estamos en alerta para prevenir posibles riesgos. Si nos sentimos inseguros, preguntamos a nuestro manager, el departamento legal o al Oficial de "Compliance". Hablamos de manera abierta acerca de los objetivos contradictorios. Para esto, también hacemos uso del "Compliance Dialog".

¿Qué es la "Compliance Hotline" y dónde la encuentras?

Puedes usar la "Compliance Hotline" para reportar posibles violaciones. Este es un sistema en línea en donde los reportes se pueden realizar de manera anónima.

Bosch tratará cada reporte de posibles violaciones de manera confidencial

¿Quieres saber más?

Para mayores informes relacionados a entrenamiento, "Compliance Dialog" y el Código de Conducta Empresarial, busca "Compliance" en la BGN.

Esta página también te proporciona los datos de contacto correspondientes para cualquier tema de "Compliance".



10

Valores de la organización.



YOU WIN.

Capacitaciones sobre el CCE.

El Código de Conducta Empresarial detalla los principios de la empresa que sirven de guía para el comportamiento y la toma de decisiones de los trabajadores de BOSCH REXROTH S.A.C. en todos los niveles de la organización.

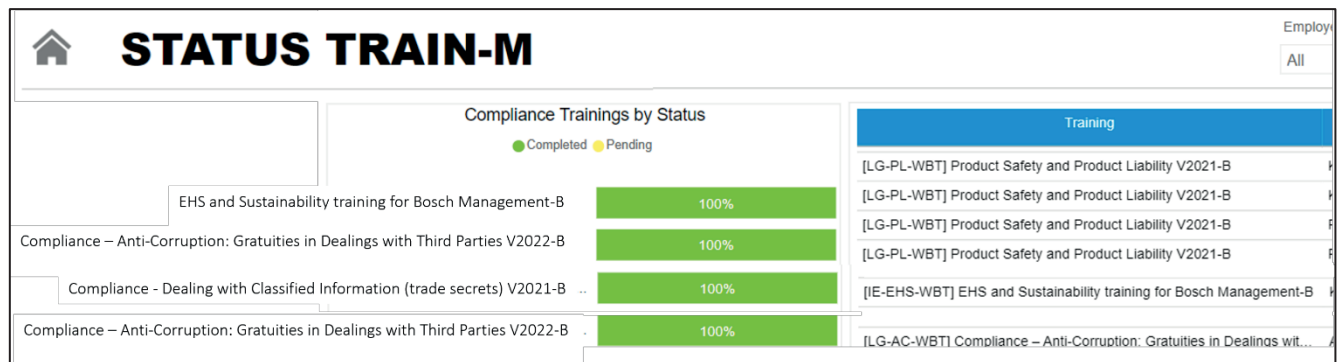
Además permite que los miembros de la organización cumplan sus relaciones con los diferentes grupos de interés con los que se vinculan.

Para nuestra empresa, el cumplimiento del principio de legalidad, así como una manera responsable y justa de hacer negocios, han sido siempre una prioridad.

Para nosotros este Código de Conducta Empresarial es de una importancia crucial, por lo que todos debemos conocer y respetar sus contenidos.

Nuestros mercados y actividades comerciales cambian constantemente, y esto supone un reto continuo.

Por ello se brinda la capacitación al 100 % de los trabajadores de la organización, en el **Portal HRGLOBAL** de la plataforma del grupo BOSCH.



Por el lado de nuestros contratistas, tenemos capacitaciones que cubren al 90 % de ellos. Además se cuenta con una Política Antisoborno.

Canales de consulta y denuncias.

De acuerdo a lo detallado en el Código de Conducta Empresarial se cuenta con un sistema en línea para administrar la correcta aplicación de dicho código y es a quien el colaborador o cualquier tercero en general deberá reportar a la brevedad posible cualquier evento, situación o conducta inapropiada o contraria a lo dispuesto en este código utilizando los canales siguientes:

| | |
|---------------------------|--|
| Sitio web | www.bosch.com/compliance https://www.bkms-system.net/bkwebanon/report/clientInfo?cin=18RB2&c=-1&language=eng |
| Correo electrónico | Compliance OfficerLA (C/CMR-LA) compliance.officerLA@bosch.com |
| Teléfono | 0800-78945 - +55(19)2103-4400 |

El Responsable de Compliance es el encargado de la gestión de los casos recibidos y su reporte al Gerente General. Durante el año 2023 se registraron los siguientes casos que para fines del presente informe son clasificados de la siguiente manera:

| Infracciones | Nº de casos 2021 | Nº de casos 2022 | Nº de casos 2023 |
|-------------------------------------|------------------|------------------|------------------|
| Conflictos de interés | 0 | 0 | 0 |
| Competencia y leyes antimonopólicas | 0 | 0 | 0 |
| Confidencialidad de la información | 0 | 0 | 0 |
| Corrupción o soborno | 0 | 0 | 0 |
| Lavado de activos | 0 | 0 | 0 |

Por ello se observa que durante los periodos 2021, 2022 y 2023, nuestra empresa BOSCH REXROTH S.A.C., no ha tenido denuncias por conflicto de interés, corrupción o soborno, etc.

Contribución a campañas políticas.

BOSCH REXROTH S.A.C., no realiza contribuciones a campañas políticas.

Competencia desleal

El Grupo BOSCH cuenta con la “Directiva RB/GF 120 Código de Conducta de Negocios” en el punto 4.1. se cuenta con el numeral 4.1. Leyes de competencia y antimonopolio. En el que se observan las reglas de competencia leal, en el cual se detalla que los competidores no pueden intercambiar información ni llegar a acuerdos sobre asignación de territorios y clientes, precios y componentes de los precios, relaciones de suministro y las condiciones que los rigen, las capacidades de producción y los términos y condiciones de las ofertas. Lo mismo se aplica al intercambio de información sobre estrategias de mercado y estrategias de inversión. Está prohibido no sólo celebrar acuerdos escritos a este respecto, sino también realizar acuerdos verbales y practicar el paralelismo

tácito y consciente (estrategias de fijación de precios que se producen sin un acuerdo real entre los jugadores).

BOSCH REXROTH S.A.C. se alinea a la Directiva RB/GF 120. En el periodo del 2023, no se han registrado denuncias confirmadas de competencia desleal de la empresa.

Conflicto de intereses.

El Grupo BOSCH cuenta con la “Directiva RB/GF 120 Código de Conducta de Negocios” en el punto 2. Evitar conflicto de intereses. En el que se observan que se aplica este tipo de conducta en el “Empleo secundario y participaciones, en la que se debe notificar a la empresa por escrito antes de realizar negocios con empresas en las que nosotros, nuestro cónyuge o socio, o familiares cercanos tengan participación accionaria o desempeñen una función ejecutiva, siempre que podamos influir en la relación comercial y exista un potencial conflicto de intereses” e “Involucrar a socios comerciales con fines privados, en la que solo se podrá contratar a un socio comercial de Bosch para fines privados después de obtener el consentimiento previo por escrito de la dirección ejecutiva responsable”.

Indicador: Total de denuncias confirmadas por conflicto de intereses hacia la empresa durante el periodo en evaluación.

BOSCH REXROTH S.A.C. se alinea a la Directiva RB/GF 120. En el periodo del 2023, no se han registrado denuncias confirmadas por conflicto de intereses de la empresa.

Matriz de riesgos éticos.

BOSCH REXROTH cuenta con la “Matriz de Riesgos Éticos”, el cual se actualiza cada año. Esta matriz prevé posibles impactos y establece los controles o planes de acción implementados que reducen la probabilidad de ocurrencia.

BOSCH REXROTH establece la “Tolerancia Cero” con la corrupción, ya que esto es clave para tener éxito como empresa sostenible.

1.3. Buen Gobierno Corporativo

BOSCH REXROTH S.A.C se compromete expresamente a asumir responsabilidades, obedecer la ley y comportarse éticamente. Como dice nuestra declaración de misión: “Prometemos sólo lo que podemos cumplir, aceptamos los acuerdos como vinculantes y respetamos y observamos la ley en todas nuestras transacciones comerciales”.

La empresa se ha adherido de manera voluntaria a la siguiente forma de organización:

Gerencia General: Las funciones de la gerencia de la organización son decidir en qué negocios incursionar; obtener recursos financieros para los proyectos de crecimiento de la empresa.

Gerente General: Kai Rothgiesser Franco.

**WE MOVE.
YOU WIN.**

1.4. Gestión de Riesgos

Gobernanza del riesgo.

En el Grupo BOSCH, la gestión de riesgos abarca toda la empresa, incluidas todas las operaciones, funciones, divisiones y sectores comerciales esenciales. Por tanto, es una responsabilidad fundamental de todos los directivos de todos los niveles del Grupo BOSCH. En la medida de lo posible, los riesgos se identifican y gestionan allí donde surgen: es decir, principalmente en las divisiones y sus filiales regionales.

Las prioridades actuales incluyen seguir perfeccionando los análisis de la capacidad de riesgo y medidas para fortalecer la cultura del riesgo.

BOSCH REXROTH S.A.C se acoge a los lineamientos corporativos para la gestión de riesgos.

Metodología del riesgo.

Se ha utilizado la metodología interna siguiente, la cual incluye los siguientes componentes:

- Identificación de riesgos.
- Análisis del riesgo.
- Evaluación del riesgo.
- Tratamiento del riesgo.

1.5. Ciberseguridad/ TI

La ciberseguridad, la seguridad de la información y la protección de datos son componentes elementales de los estándares de calidad en Grupo Bosch. En la cual se considera que la confianza en la seguridad de los sistemas y los datos, así como su resistencia a los ataques que implican manipulación, es un determinante crucial del éxito en la realización de la estrategia de digitalización. Esto también significa gestionar los datos de los usuarios de forma responsable, de acuerdo con los valores que la empresa siempre ha defendido.

En el Grupo Bosch, la confianza digital implica transferir la calidad y la propuesta de valor "tradicionales" al mundo digital. También en este ámbito, muy dinámico y en constante evolución, queremos garantizar que nuestros productos sean fiables para nuestros clientes. Esto incluye el manejo de datos de forma responsable y transparente. Para ello el grupo BOSCH cuenta con directrices y directivas centrales relacionadas que cubren todas las áreas relevantes de ciberseguridad, seguridad de la información y protección de datos en BOSCH. Las instrucciones vinculantes en materia de ciberseguridad están contenidas en las dos directivas centrales "Sistema de gestión de seguridad cibernética" y "Seguridad de TI", que rigen el desarrollo de productos y servicios, así como el funcionamiento de servidores y otros sistemas de TI en todo el grupo. Además, la directriz grupal "Seguridad de la información y protección de datos", de obligatorio cumplimiento

para todos los asociados, define principios, responsabilidades y tareas relacionadas con la seguridad de la información y la protección de datos de la empresa.

BOSCH REXROTH cuenta con el “Programa de Ciberseguridad-2023”, donde se consideran los siguientes aspectos:

- Simulacros de ciberseguridad
- Simulacros de vulnerabilidad

PARTE 2. DIMENSIÓN DE MODELO DE NEGOCIO & INNOVACIÓN

2.1. Gestión de Clientes.

Infracción de datos personales.

Para el periodo 2021, 2022 y 2023 la empresa no cuenta con denuncias recibidas por Infracción de datos personales de ninguno de nuestros clientes.

| Cantidad de denuncias recibidas por violaciones a la privacidad | | | | |
|---|----------|----------|----------|---------------|
| Pregunta | Año 2021 | Año 2022 | Año 2023 | Meta esperado |
| Número de denuncias recibidas por Infracción de datos personales de los clientes o usuarios | 0 | 0 | 0 | 0 |

Satisfacción de clientes.

Para mantener una buena relación con nuestros clientes, en el 2023 se realizaron la Encuesta de Satisfacción a Clientes, el cual permite trazar lineamientos para la mejora constante en los siguiente:

- Cumplir con los tiempos de atención
- Cumplir con las capacitaciones ofrecidas
- Mejora en los tiempos de entrega y respuesta
- Acortar los tiempos de importación
- Incrementar el contacto con el usuario
- Agilizar la respuesta a los requerimientos de las cotizaciones

| Satisfacción de clientes | | | |
|-------------------------------|----------|----------|----------|
| Pregunta | Año 2021 | Año 2022 | Año 2023 |
| % de satisfacción de clientes | 67% | 53% | 78% |

2.2. Desarrollo del producto y/o servicio.

En el año 2023, el 100% del valor económico de BOSCH REXROTH fue distribuido, un 80% correspondió a pagos a proveedores, el resto 20%, fue distribuido entre los grupos de interés tales como: colaboradores, gobierno.

Distribución porcentual del valor en 2023

Numero de Colaboradores a nivel mundial



2.3. Cadena de Suministros Responsable

La gestión de los suministros en BOSCH REXROTH S.A.C. se realiza de una manera eficiente, adecuada y oportuna en base con principios éticos y valores corporativos.

Segmentación de proveedores.

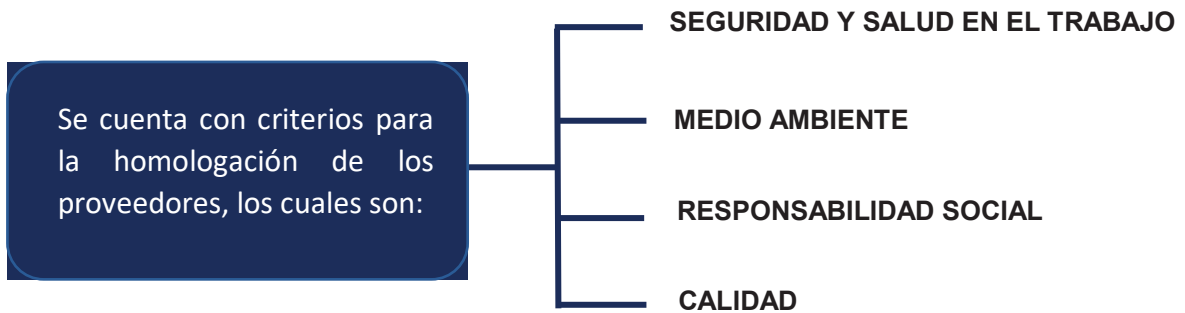
BOSCH REXROTH impulsa la cadena de suministro con la contratación de proveedores locales, el cual se evidencia en que el 80% de nuestros proveedores son locales.

| Segmentación de proveedores | Número de proveedores | Porcentaje |
|----------------------------------|-----------------------|------------|
| Proveedores Internacionales | 63 | 22% |
| Proveedores nacionales (locales) | 223 | 78% |
| Total de proveedores | 286 | 100% |

WE MOVE.
YOU WIN.

Homologación de proveedores.

Las homologaciones a los proveedores se realizan principalmente para proveedores críticos.



Para estos proveedores se elabora un plan de acción, donde se detectan las oportunidades de mejora para las cuales se facilitan recomendaciones y se realiza seguimiento de su implantación. Se espera que los proveedores comiencen a implementar las medidas inmediatamente después de que los resultados estén disponibles. A los proveedores que cumplen los requisitos en general se les informa de cualquier deficiencia que no sea crítica y se les pide que tomen medidas.

Contenido seleccionado dentro del alcance de las homologaciones



Protección del Medio Ambiente



Seguridad y Salud Ocupacional



Derechos Humanos



Condiciones de trabajo



Cumplimiento

WE MOVE.
YOU WIN.

| Proveedores | Críticos |
|---------------------|----------|
| Aprobados | 84 |
| Desaprobados (Malo) | 0 |
| Total | 84 |

Evaluación y Clasificación de proveedores.

La gestión responsable de proveedores depende del establecimiento de transparencia sobre el cumplimiento de estándares de seguridad y salud en el trabajo, ambientales y de cumplimiento legal. Los proveedores actuales solo reciben nuevos pedidos si están clasificados adecuadamente.

BOSCH REXROTH S.A.C realiza la evaluación de los proveedores, cada 2 años para proveedores críticos, y cada año para cualquier proveedor no crítico, dónde se tienen en cuenta cuestiones de Calidad, Seguridad, Medio Ambiente y Responsabilidad Social.

A lo largo del 2023, se realizaron 84 evaluaciones a 84 proveedores, por lo que el 100% de nuestros proveedores críticos fueron evaluados, cumpliendo con nuestro objetivo.

Priorizamos la contratación con los proveedores con mejor calificación y compartimos con ellos su puntuación.

Riesgos ASG (Ambientales, Sociales y de Gobernanza).

En el año 2023 se obtuvieron el 0% de proveedores con la clasificación de “Malo” por lo que no se presentan riesgos en la adquisición de los productos y servicios.

Auditorías a proveedores.

Desde el área de Compras, no se realizan auditorías a los proveedores.

2.4. Consumo Responsable.

Información del producto y/o servicio.

BOSCH REXROTH S.A.C importa de nuestras fábricas a nivel mundial verificando que cada uno de estos productos cumpla con la RB/GF Directiva 182 “Sistema de gestión de cumplimiento de productos (PCMS) del Grupo Empresarial Bosch” y la ley del país N° 29571 “Código de protección y defensa del consumidor”.

Se realiza un arduo trabajo en el que se cruza información, por ello se cuenta con un Export Control (ECO) que se encarga de hacer cumplir la legalidad del país y la legalidad de Grupo Bosch a través de herramientas que permitan realizar el cumplimiento.

Al tener productos especializados y no de consumo masivo, BOSCH REXROTH brinda información sobre las características de seguridad de estos componentes.

Además se cuenta con la Matriz de legalidad donde se realiza el seguimiento para el correcto etiquetado de los componentes.

2.5. Sectorial.

Seguridad de la información y Protección de datos.

El Grupo BOSCH cuenta con la “Directiva CD 07900 Seguridad Informática”.

Cuando se subcontratan actividades que impliquen acceso administrativo a sistemas informáticos la empresa debe garantizar que el contratista cumpla con las regulaciones del CD 07900 mientras realiza esas actividades administrativas, asegurándose de esta manera con la protección de la información.

Para asegurarse de que la información proporcionada por los clientes se encuentra segura, las cuentas de los empleados de Bosch y los empleados de proveedores de servicios externos, se administran de forma centralizada y cada cuenta es rastreada hasta una persona única.

Las medidas de “Seguridad de la información y protección de datos” (Directiva CD 02900) se aplica de la siguiente manera.

- ▶ **Plan:** Determinación de requisitos básicos de protección con base en normas internacionales estándares, la situación de amenaza actual, los requisitos legales, la organización estándares, la situación de amenaza actual, los requisitos legales, la organización.
- ▶ **Hacer:** Implementación de medidas técnicas y organizativas.
- ▶ **Verificar:** Revisar la implementación, por ejemplo, basándose en verificaciones puntuales de seguridad de TI.
- ▶ **Actuar:** Corrección y adaptación en función de los hallazgos de la fase de “Verificación”.

BOSCH REXROTH no utiliza la información de sus clientes con fines secundarios.

WE MOVE.
YOU WIN.

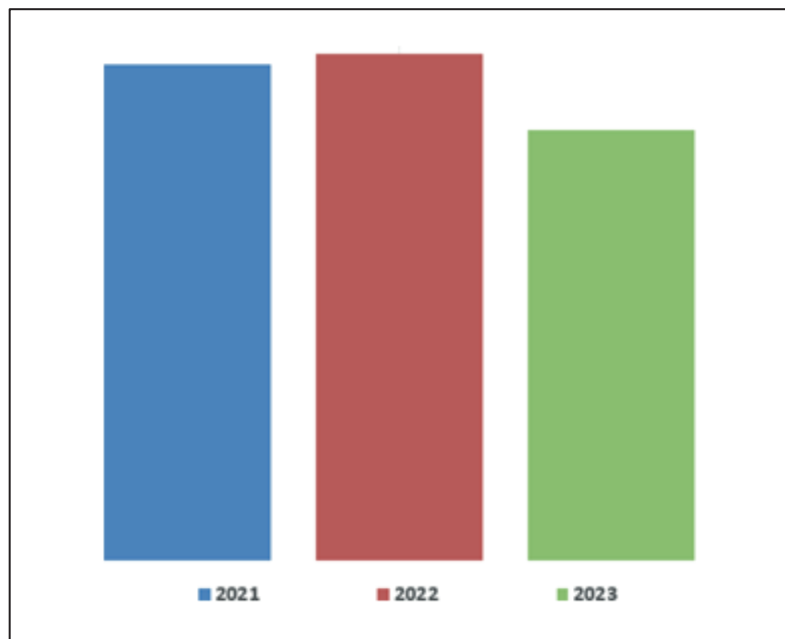
En el año 2023 no se ha identificado filtración de datos.

| Año | Nº de filtración de datos | % de clientes cuya información se utiliza con propósitos secundarios |
|------|---------------------------|--|
| 2021 | 0 | 0% |
| 2022 | 0 | 0% |
| 2023 | 0 | 0% |

Permanencia de la fuerza laboral.

BOSCH REXROTH S.A.C está comprometido con el desarrollo integral de todos sus colaboradores, a la vez de brindarle un ambiente agradable de trabajo.

Fluctuaciones significativas en el número de empleados durante los años 2021, 2022 y 2023:



| Año | % Permanencia laboral |
|------|-----------------------|
| 2021 | 98% |
| 2022 | 98% |
| 2023 | 83% |

WE MOVE.
YOU WIN.

Condiciones laborales en la cadena de suministros.

BOSCH REXROTH S.A.C realiza verificaciones in situ en relación al cumplimiento de requisitos legales en materia de seguridad, salud en el trabajo y medio ambiente.

Para el año 2023 se realizó esta verificación al 13% de sus proveedores críticos. Como buena práctica empresarial, la empresa tiene proyectado para que en el año 2024 se realice la verificación al 30% de sus proveedores críticos, y cada año ir acrecentando este porcentaje.

Además como parte de nuestros procedimientos internos, realizamos la clasificación de los proveedores antes de que ingrese a ser un proveedor activo, en el cual nos aseguramos de que cumplan ciertos requisitos legales, esta práctica se realiza al 100% de los proveedores.

PARTE 3. DIMENSIÓN AMBIENTAL

3.1. Gestión Ambiental

Sistema de Gestión Ambiental.

BOSCH REXROTH S.A.C está comprometido con el cuidado y la preservación del medio ambiente, por ello cuenta con un Sistema de Gestión Ambiental y se encuentra certificado con la ISO 45001:2018.

Esto permite que se cumpla con la normativa ambiental vigente, así como los compromisos ambientales asumidos en nuestros documentos internos.

El grupo BOSCH realiza auditorías corporativas basadas en riesgos en todas sus localidades sobre temas relevantes para el medio ambiente. Los auditores tienen un conocimiento profundo de las metodologías de auditoría ISO 19011, así como de los requisitos internos y externos de EHS. En 2022, el equipo de auditoría de EHS realizó un total de 98 auditorías corporativas.

Matriz de Riesgos Ambientales.

BOSCH REXROTH S.A.C. cuenta con una matriz de Riesgos Ambientales, que permite identificar los posibles impactos ambientales significativos, y los mecanismos de control que permiten mitigar esos impactos.

Nuestras acciones en materia ambiental están gestionadas por el área SIG, entre las que tenemos:

- Monitoreo de Calidad de Aire y Ruido Ambiental.
- Gestión adecuada de los residuos generados en cumplimiento de la Ley 1278.
- Gestión adecuada de los Productos Químicos.

Denuncias Ambientales.

En los periodos 2021, 2022 y 2023 no tuvimos denuncias ambientales.

WE MOVE.
YOU WIN.

| Denuncias confirmadas en materia ambiental | | | |
|--|----------|----------|---------------|
| Año 2021 | Año 2022 | Año 2023 | Meta esperado |
| 0 | 0 | 0 | 0 |

3.2. Ecoeficiencia

Gestión de Residuos Expuestos.

BOSCH REXROTH gestiona los residuos sólidos que genera en cumplimiento de la normativa legal vigente aplicable a sus actividades. Por ello ha contratado los servicios de una EO-RS (Empresa operadora de Residuos Sólidos) para que realice la recolección, traslado y disposición final adecuada de sus residuos sólidos.

Los residuos que generan son: residuos sólidos no peligrosos, metales, residuos no peligrosos y aceite residual.

En el cuadro siguiente se muestra la cantidad de residuos generados y dispuestos en los periodos 2021, 2022 y 2023.

| Año | Residuos No Peligrosos (Tn) | Metales (Tn) | Residuos Peligrosos (Tn) | Aceite Residual (Tn) | TOTAL (Tn) |
|--------------------|-----------------------------|--------------|--------------------------|----------------------|------------|
| 2021 | 3,79 | 0,00 | 3,24 | 0,00 | 7,03 |
| 2022 | 2,23 | 1,36 | 6,47 | 0,13 | 10,19 |
| 2023 | 1,14 | 11,49 | 5,71 | 1,38 | 19,72 |
| Meta esperada 2023 | | | 20 (Tn) | | |

Consumo de Agua.

En el cuadro siguiente se muestra la cantidad total de agua consumida por la empresa en los periodos 2021, 2022 y 2023.

| Cantidad total de agua consumida | | | |
|----------------------------------|-----------|-----------|--------------------|
| 2021 (ML) | 2022 (ML) | 2023 (ML) | Meta esperada (ML) |
| 0.661 | 0.978 | 1.134 | 1.14 |

WE MOVE.
YOU WIN.

Consumo de Energía No Renovable.

En el cuadro siguiente se muestra la cantidad total de energía eléctrica consumida por la empresa en los periodos 2021, 2022 y 2023.

| Cantidad total de energía eléctrica consumida | | | |
|---|---------------|---------------|------------------------|
| 2021 (MWh) | 2022 (MWh) | 2023 (MWh) | Meta esperada (MWh) |
| 39.69 | 44.95 | 44.41 | 44.5 |

BOSCH REXROTH S.A.C. no hace uso de energía renovable para la realización de sus actividades.

Emisiones de Gases Invernadero (Alcance 1).

BOSCH REXROTH realiza el cálculo y reporta la emisión de los gases de Efecto invernadero (GEI) para el Alcance 1 (Emisiones directas).

En el siguiente cuadro se muestra la cantidad de GEI emitidos para el Alcance 1, en los periodos 2021, 2022 y 2023.

| Cantidad de GEI emitidos – Alcance 1 | | | |
|--------------------------------------|------------------------------|------------------------------|---------------------------------------|
| 2021 (tCO ₂ e) | 2022 (tCO ₂ e) | 2023 (tCO ₂ e) | Meta esperada (tCO ₂ e) |
| 21.96 | 69.86 | 36.80 | 40 |

Emisiones de Gases Invernadero (Alcance 2).

BOSCH REXROTH realiza el cálculo y reporta la emisión de los gases de Efecto invernadero (GEI) para el Alcance 2 (Emisiones indirectas por energía).

En el siguiente cuadro se muestra la cantidad de GEI emitidos para el Alcance 2, en los periodos 2021, 2022 y 2023.

| Cantidad de GEI emitidos – Alcance 2 | | | |
|--------------------------------------|------------------------------|------------------------------|---------------------------------------|
| 2021 (tCO ₂ e) | 2022 (tCO ₂ e) | 2023 (tCO ₂ e) | Meta esperada (tCO ₂ e) |
| 6.90 | 17.92 | 11.43 | 15 |

WE MOVE.
YOU WIN.

3.3. Oportunidades y desafíos del cambio Climático

El cambio climático es uno de los mayores desafíos que enfrenta la humanidad; detenerlo es una tarea de la sociedad en su conjunto.

Vemos esto no sólo como una obligación, sino también como una fuente de oportunidades para que nuestra empresa contribuya a la acción climática.

Evaluación periódica de los riesgos climáticos.

Analizamos los riesgos climáticos como parte de nuestro proceso interno de evaluación de riesgos. Para ello se ha elaborado la “Matriz de riesgos de cambio climático”, en el cual se identifica y analiza los potenciales impactos negativos.

Al evaluar las cuestiones relacionadas con el clima y las medidas adecuadas, distinguimos entre medidas para mitigar los impactos (mitigación) y actividades que sirven para adaptar la empresa a las nuevas condiciones marco (adaptación).

Neutralidad climática.

En los últimos dos años, Bosch Rexroth utiliza créditos de carbono para compensar las inevitables emisiones de CO₂.

Para las emisiones de CO₂ del año 2021, se neutralizaron 72 TonCO₂e que sirvieron para el proyecto “Manejo forestal para reducir la deforestación y degradación en las comunidades indígenas Shipibo Conibo y Cacataibo de la Región Ucayali”

WE MOVE.
YOU WIN.



Para las emisiones de CO₂ del año 2022, se neutralizaron 271 TonCO₂e que sirvieron para el proyecto “Reducción de la deforestación y degradación en la Reserva Nacional Tambopata y el Parque Nacional Bahuaja-Sonene en el área de la Región Madre de Dios –Perú”



PARTE 4. DIMENSIÓN SOCIAL

4.1. Derechos Humanos.

BOSCH REXROTH S.A.C tiene el Código de Ética Empresarial el cual cuenta con el Principio de “Comportamiento hacia los asociados y la sociedad”, en el que se presentan los lineamientos estrictos para conducir la forma de los trabajadores en temas de:

- Acoso
- Violaciones de los Derechos Humanos
- Discriminación

Aunque en la empresa los trabajadores no han formado un sindicato, **si tienen la Libertad de Asociación y Negociación Colectiva.**

En los años 2021, 2022 y 2023 no se han recibido denuncias por la vulneración de los derechos humanos tales como discriminación, acoso laboral, trata de personas u otra vulneración que involucre a cualquier grupo de interés dentro de todas las operaciones.

| Denuncias confirmadas relacionadas a los Derechos Humanos | | | | |
|---|----------------|---------------|-------------------|-------------------|
| Año | Discriminación | Acoso laboral | Violencia laboral | Trata de personas |
| 2021 | 0 | 0 | 0 | 0 |
| 2022 | 0 | 0 | 0 | 0 |
| 2023 | 0 | 0 | 0 | 0 |

La empresa cuenta con el Comité de Hostigamiento Sexual, y los trabajadores conocen los mecanismos de actuación en el cual podrán realizar cualquier denuncia cuando se sientan vulnerados en sus derechos humanos, tal como acoso y violencia laboral.

4.2. Diversidad e Inclusión

BOSCH REXROTH S.A.C se encuentra comprometido con la diversidad e inclusión de sus trabajadores, se cuenta con un grupo humano con características distintas de género, sexo, diversidad étnica, edad, características físicas, entre otros.

Una vez al año, se realiza la celebración del “Día de la Diversidad”. En el año 2023, se realizó el taller: “Diversidad como nuestro valor”, en el cual se celebran las diferencias inclusivas entre nuestros colaboradores.

Diversidad de Género, Inclusión, Grupo Étáreo y Discapacidad: WE MOVE. YOU WIN.

Contamos con trabajadores de diverso género y etáreo.

| Año | % Mujeres | % Varones |
|------|-----------|-----------|
| 2021 | 17% | 83% |
| 2022 | 19% | 81% |
| 2023 | 15% | 85% |

| GRUPO ETARIO | Porcentaje |
|------------------------------|------------|
| Empleados menores de 30 años | 20% |
| Empleados entre 30 y años | 78% |
| Empleados mayores de 50 años | 5% |

| DIVERSIDAD DE GÉNERO E INCLUSIÓN | | | | | |
|----------------------------------|---------------------|---------------------------------------|--------------------------------------|---|---------------------------------------|
| Año | % Mujeres empleadas | % Mujeres empleadas a nivel gerencial | % Mujeres empleadas a nivel jefatura | % Mujeres empleadas a nivel profesional | % Mujeres empleadas a nivel operativo |
| 2021 | 1% | 0 | 0 | 17% | 0 |
| 2022 | 19% | 0 | 0 | 19% | 0 |
| 2023 | 18% | 0 | 0 | 18% | 0 |

En los últimos tres años, no hemos contado con personas con discapacidad en nuestro equipo de trabajo.

4.3. Salud y Seguridad Ocupacional.

BOSCH REXROTH cuenta con un sistema de gestión de Seguridad y salud en el trabajo, cuya prioridad es la prevención de accidentes en el trabajo y la adquisición de enfermedades profesionales. Además cuenta con la certificación ISO 45001 Sistemas de gestión de salud y seguridad en el trabajo, esto permite que se cumpla con la normativa vigente, así como los compromisos asumidos en nuestros documentos internos.

BOSCH REXROTH cuenta con un Comité de Seguridad y Salud en el Trabajo conforme a la normativa legal, de composición bipartita, cuyo objetivo es la vigilancia del cumplimiento de las medidas de prevención implementadas, por parte de la empresa y de los trabajadores.

El área SIG, lidera la gestión de la SST. Una de las actividades importantes de la gestión es la construcción del Plan Anual de SST, el cual incluye diversos programas, entre ellos se cuenta con el Programa Anual de SST (PASST).



Identificación de Peligros y Evaluación de Riesgos.

La identificación de peligros y evaluación de riesgos, se encuentra plasmada en una matriz IPERC, el cual es el elemento base para la elaboración de programas preventivos, así como para definir los lineamientos para salvaguardar la integridad de todos los colaboradores.

La matriz IPERC se realiza con la participación de todos los trabajadores en todos los niveles, así como con la participación del Comité de SST.

Indicadores de Gestión de SST.

Gracias a las medidas de prevención y control implementadas en nuestro sistema de gestión, en los últimos 3 años no se han registrado accidentes fatales.

| Indicadores | | 2021 | 2022 | 2023 |
|---|--------------|------|------|------|
| Tasa de frecuencia de lesiones con tiempo perdido | Empleados | 0 | 0 | 0 |
| | Contratistas | 0 | 0 | 0 |
| Tasa de frecuencia total de lesiones registrables | Empleados | 0 | 0 | 0 |
| | Contratistas | 0 | 0 | 0 |

4.4. Prácticas Laborales y Trabajo Decente

Indicadores salariales.

En Bosch REXROTH el 100% de la fuerza laboral femenina se encuentra en el nivel Profesional.

| Año | Nº de Colaboradores | Mujeres | Varones | Diferencia Salarial de género a nivel Profesional |
|------|---------------------|---------|---------|---|
| 2021 | 46 | 8 | 38 | YOU WIN. |

| | | | | |
|------|----|---|----|------|
| 2022 | 47 | 9 | 38 | 1,58 |
| 2023 | 40 | 6 | 34 | 1,77 |

Beneficios Laborales.

En Bosch REXROTH se otorgan ciertos beneficios laborales que contribuyen a la buena relación entre los trabajadores y la empresa.

Entre aquellos beneficios tenemos:

- Teletrabajo o trabajo fuera de la oficina
- Subvención de la energía y el internet cuando se realice teletrabajo
- Bono de alimentación
- EPS
- Bono anual cuando se alcancen los objetivos anuales de desempeño.

4.5. Desarrollo del Capital Humano

Se centra en seis campos de acción:

#TRANSFORMACIÓN

Capacitamos a Bosch para que evolucione y supere los límites sirviendo como socio en el desarrollo cultural y organizacional, así como en la transformación para el crecimiento, la optimización y la reestructuración.

#Empleador de elección

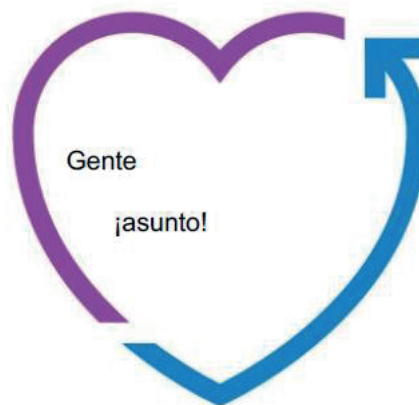
Queremos ser el empleador preferido: atraer y retener personas y fomentar su desarrollo personal.

#EXCELENCIA

El equipo de RRHH es de alto rendimiento y mejora continuamente su contribución en RR.HH para crear valor para la empresa y aumentar la competitividad de Bosch.

#LIDERAZGO Y COLABORACIÓN

Creamos un entorno en el que todos se sienten cómodos, pueden buscar el desarrollo personal y lograr su mejor desempeño adoptando una cultura inclusiva de “Nosotros LIDERAMOS a Bosch” en liderazgo, aprendizaje y colaboración.



#APRENDIENDO

Queremos convertirnos en una empresa de aprendizaje continuo para obtener una ventaja en un entorno que cambia rápidamente.

#DIGITALIZACIÓN

Contribuimos a la transformación digital.

BOSCH REXROTH brinda capacitaciones, talleres y/o entrenamientos a todos los trabajadores, cubriendo diversos temas que son importantes y relevantes, ya sea a nivel técnico, SST, Medio Ambiente, Hostigamiento laboral, Diversidad, entre otros.

**WE MOVE.
YOU WIN.**

4.6. Comunidades Locales

Compromiso con la comunidad

BOSCH REXROTH se encuentra ubicada en una zona industrial, por lo que no tiene relación con comunidades locales, pero si, colinda con empresas.

Debido a ello en el año 2023 no se tienen registradas quejas o denuncias provenientes de comunidades locales.

Como parte de su compromiso social, se tiene planificado para el año 2024 patrocinar a la aldea “Casa hogar Munaychay”, además de donar útiles escolares, ropa y/o juguetes.

| Pregunta | Año 2021 | Año 2022 | Año 2023 |
|--|----------|----------|----------|
| Cantidad de quejas o denuncias provenientes de comunidades locales | 0 | 0 | 0 |

WE MOVE.
YOU WIN.



ASOCIACIÓN CORAZONES PARA PERÚ
CORAZONES PARA UN NUEVO MUNDO

Asociación Civil
Av. 09 de Noviembre S/N
Urubamba/Cusco/Perú

“Año del bicentenario, de la consolidación de nuestra independencia, y de la conmemoración de las heroicas batallas de Junín y Ayacucho”

CERTIFICADO DE DONACIÓN

La que suscribe, Rossina Estrada Kcucho con DNI N° 25320333, directora de la Asociación Corazones para Perú con R.U.C 20218916903, registrada como entidad perceptora de donaciones según Resolución de Intendencia SUNAT N° 0990050004227.

CERTIFICA A:

BOSCH REXROTH S.A.C.

Registrado con RUC N° 20602078672; con su representante legal: KAI ROTHGIESSER FRANCO Y FABRICIO SILVEIRA DO NASCIMENTO, en fecha 08/03/2023 hemos recibido de ustedes a título de donación

Dicha donación está destinada para el beneficio de nuestros niños, niñas y adolescentes del Centro de Atención Residencial Munaychay.

Quedando muy agradecidos.

Atentamente,

ASOCIACIÓN CORAZONES PARA PERÚ

Rossina Estrada Kcucho
DIRECTORA EJECUTIVA

Telf. +51 (0) 932 34 10 10
Email: direccion@corazonesparaperu.com

**WE MOVE.
YOU WIN.**