

IndraDrive - Ladda och spara parametrar

Guide för hur man sparar respektive laddar en parameterbackup för en IndraDrive.

IndraWorks Ds 14

Firmware MBx20

Version 2
2019-11-06



Innehållsförteckning

1	Inledning	4
1.1	Rekommenderad dokumentation	4
1.2	Service och support	4
2	Anslut till driven	5
3	Översiktsbild	6
4	Spara parametrar	7
5	Ladda parametrar	9

1 Inledning

Snabbguiden är en kortfattad hjälp för hur man sparar respektive laddar en parameterbackup för en IndraDrive.

IndraWorks Ds kan laddas ner från länken nedan.

<http://www.boschrexroth.com/indraworks>

Denna och övriga snabbguider på svenska kan hämtas från <https://www.boschrexroth.com/sv/se/related-links/snabbguider/elektriskadrivochstyrssystemcad>.

1.1 Rekommenderad dokumentation

För mer utförlig dokumentation hänvisas till följande manualer på engelska

- R911326738 – IndraDrive MPx-16 to MPx-21 and PSB Diagnostics
- R911328651 – IndraDrive MPx-16 to MPx-21 and PSB Parameters
- R911345608 – IndraDrive MPx-20 Functions

Dessa manualer kan hämtas från www.boschrexroth.com/mediadirectory.

1.2 Service och support

För att få service och support finns följande telefonnummer att använda:

Vardagar 0800 - 1630

Bosch Rexroth Sverige
+46 8 727 91 60
support.technical@boschrexroth.se

Övrig tid

Service-Hotline Tyskland
+49 9352 40 50 60
helpdesk.service@boschrexroth.de

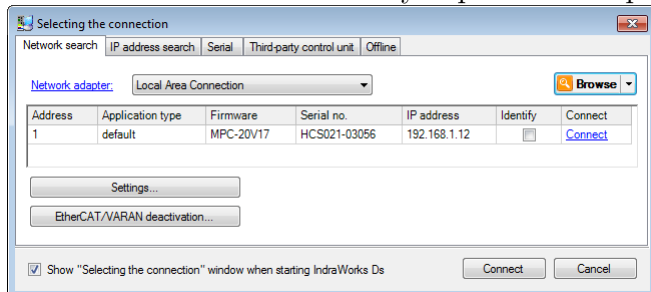
Bra att ha tillhands när ni ringer supporten för att få snabbare assistans (relevant servoparameter inom parentes):

- Kraftdel HCS02.1E-W0012-A-03-NNNN (S-0-0140)
- Kontrolldel CSH01.1C-PB-ENS-NNN-NNN-NN-S-NN-FW (P-0-1520)
- Firmware FWA-INDRV*-MPH-05V12-D5-1-NNN-NN (S-0-0030)
- Komplet motorbeteckning t.ex. MSK030B-0900-NN-M1-UG0-NNNN (S-0-0141)

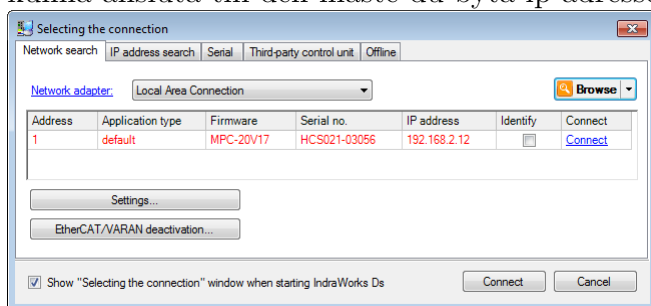
2 Anslut till driven

Starta *IndraWorks Ds*, dialogen för att ansluta till driven startas, gör den inte det så kan den startas via menyn *Tools - Connection - Selecting the connection*.

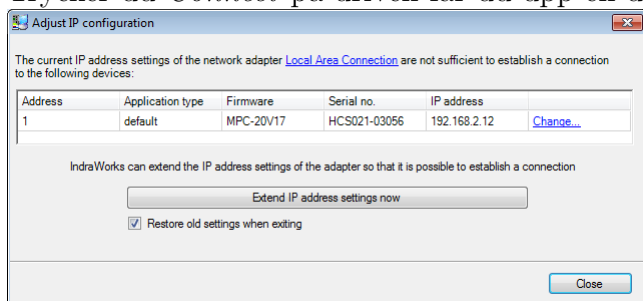
När du har hittat din driv tryck på *Connect* på raden för driven för att ansluta till den.



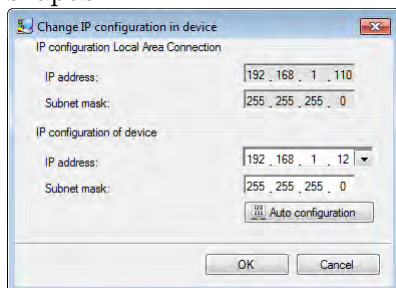
Är driven röd betyder det att dess ip-adress ligger på ett annat nätverk än din dator, för att kunna ansluta till den måste du byta ip-adressen på datorn eller i driven.



Trycker du *Connect* på driven får du upp en dialog där du kan ändra ip-adresserna.



Trycker du på *Change...* får du upp följande dialog där du kan fylla i vilken ip-adress du vill ha på driven. När du trycker *OK* kommer adressen i driven att ändras och anslutningen skapas.

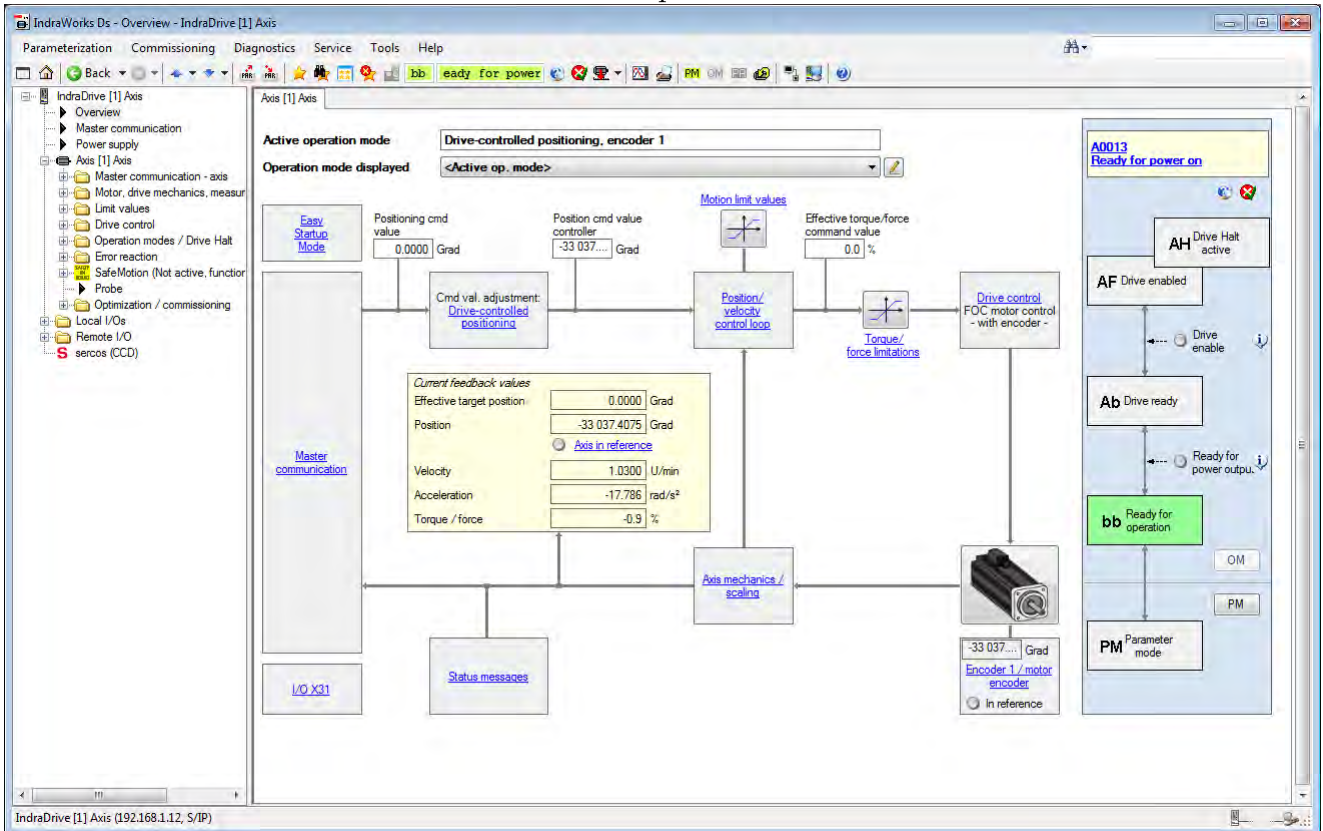


3 Översiktsbild

När du är ansluten till driven kommer en översikts sida att visas där du kan se statusen på driven.

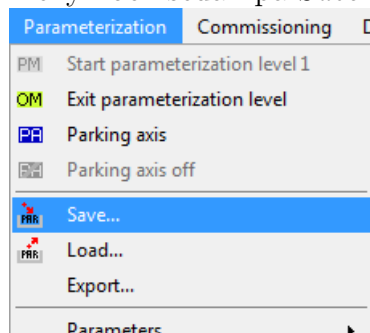
Här finns även genvägar för att komma till dom olika konfigurering sidorna för driven.

Man kan även komma åt dessa sidorna i trädet på vänster sida.

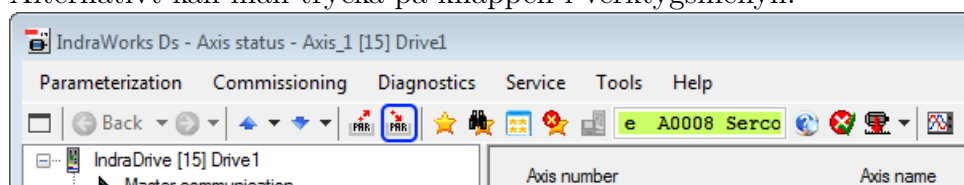


4 Spara parametrar

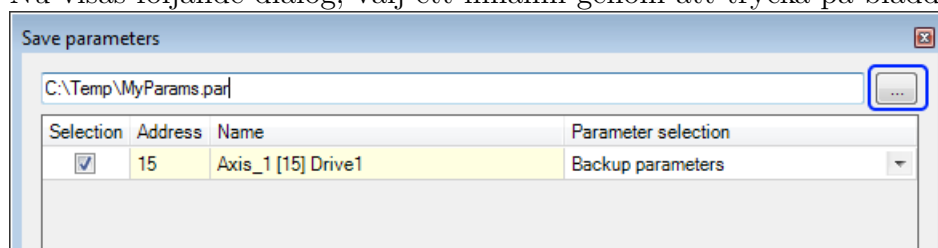
Öppna dialogen för att spara drive parametrarna genom att klicka på *Parameterization* i menyn och sedan på *Save....*



Alternativt kan man trycka på knappen i verktygsmenyn.



Nu visas följande dialog, välj ett filnamn genom att trycka på bläddra knappen.



Nedanför filnamnet finns det ett par olika val på vilka parametrar som skall sparas i filen.

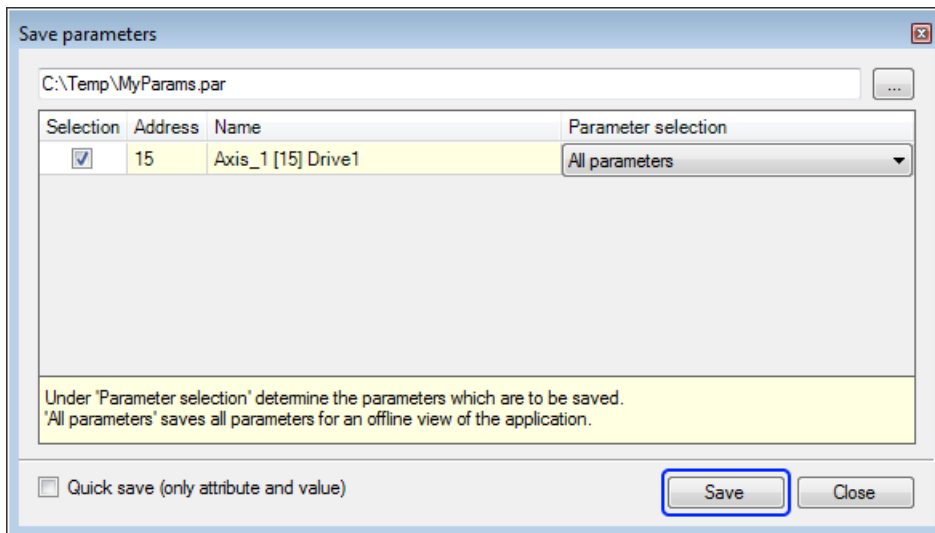
Backup parameters sparar de parametrar som behövs för att återställa driften från fabriksinställningar till aktuellt tillstånd. Använd denna om du vill göra en backup

All parameters sparar alla parametrarna i driften, inklusive felloggar och timräknare. Använd detta för att spara parametrarna i felsökningsyfte.

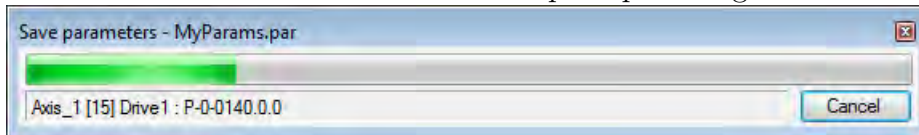
Modified parameters sparar de parametrar som är ändrade från fabriksinställningar. Används för att jämföra vilka parametrar som är ändrade.

Vanligast är att använda valet *Backup parameters*.

Tryck sedan på kappen *Save*.

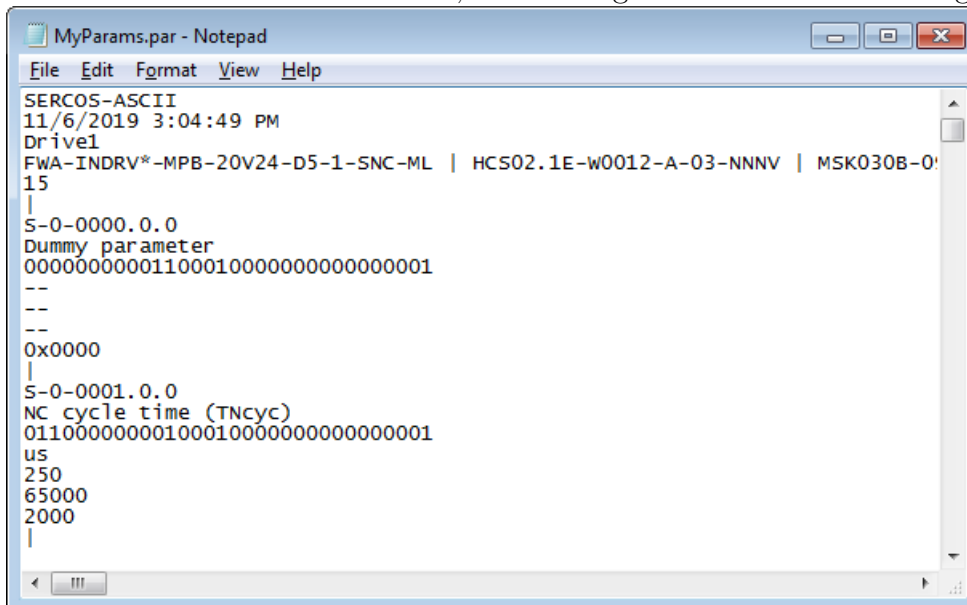


Nu visas ett fönster som visar statusen på exporteringen.



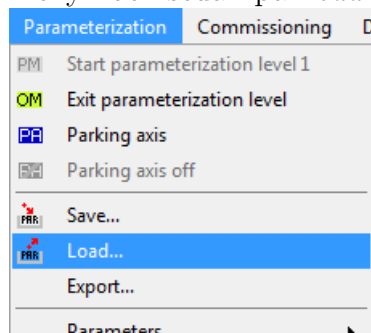
När fönstret stängs är exporteringen klar.

Parameterfilen är en enkel textfil, som t.ex. går att ändra i anteckningar.

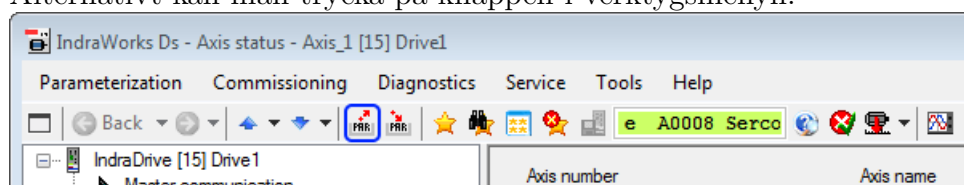


5 Ladda parametrar

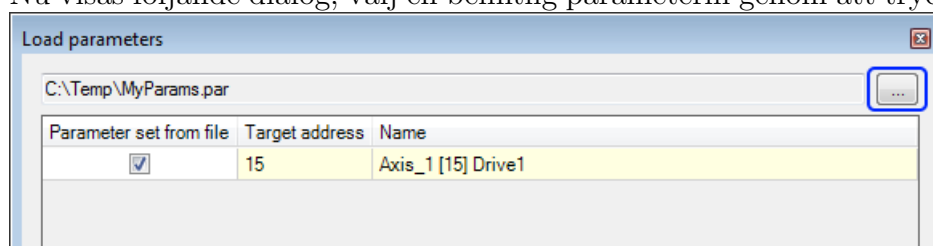
Öppna dialogen för att ladda drive parametrarna genom att klicka på *Parameterization* i menyn och sedan på *Load...*



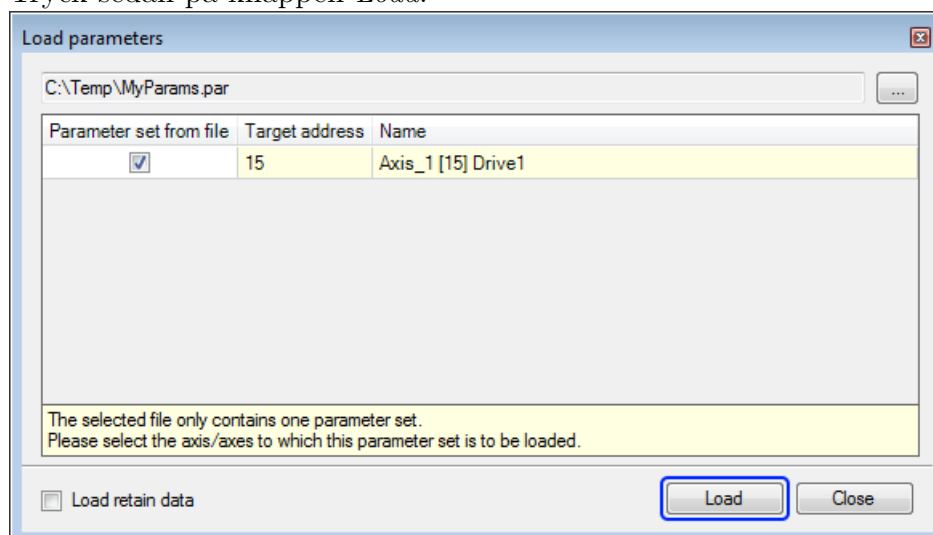
Alternativt kan man trycka på knappen i verktygsmenyn.



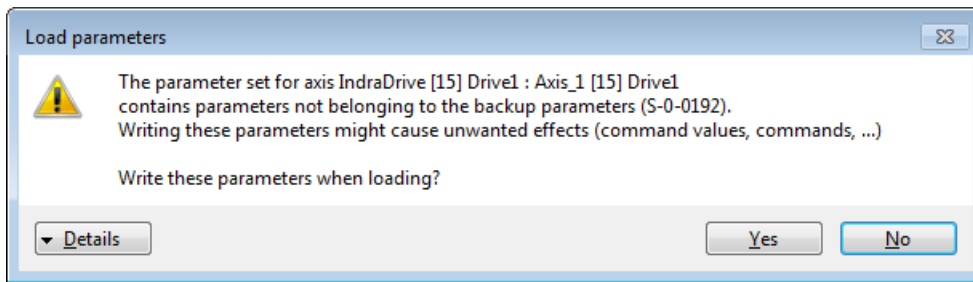
Nu visas följande dialog, välj en befintlig parameterfil genom att trycka på bläddra knappen.



Tryck sedan på knappen *Load*.

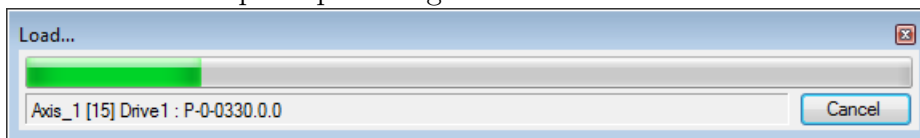


Efter detta kan följande dialog visas, detta innebär att kördata finns i den valda filen, ta nej på denna frågan.

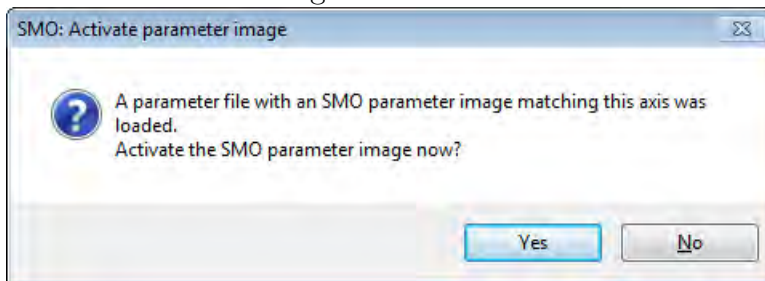


s Nu visas ett fönster

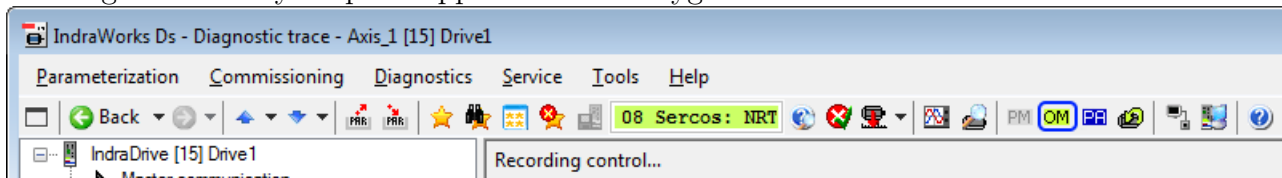
som visar status på importeringen.



Finns det säkerhetsparametrar med i filen får man följande fråga om man vill ladda in dom. Detta vill du normalt göra.



Nu är parameter importen klar. Ändra till operationsmode för att validera dom nya parametrarna genom att trycka på knappen *OM* i verktygsfältet.



Bosch Rexroth AB
Varuvägen 7
125 30 Älvsjö
www.boschrexroth.se